

AUTORIZACE

ČÍSLO PARE

ČÍSLO ZMĚNY	DATUM ZMĚNY	POPIS/OBSAH ZMĚNY	PODPIS

**III/303 22 PĚKOV - LACHOV**

název akce

**F. DOKLADY**

stavební objekt

Správa silnic Královéhradeckého kraje příspěvková organizace Kutnohorská 59, 500 04 Hradec Králové objednatel	.
k.ú. Pěkov místo stavby	Královéhradecký kraj



**DOKLADY INŽENÝRSKÁ KANCELÁŘ**  
Bozděchova 1668, 500 02 Hradec Králové  
tel : 495 219 036, 495 212 647, fax : 495 221 677  
e-mail : dik@dik - hk.cz, http : www.dik-hk.cz

<b>DOKLADY</b> výkres	měřítko	DSP + PDPS stupeň
--------------------------	---------	----------------------

ING. M. BURIANEC kontroloval	<i>Burianec</i>	ING. PAVEL ŘEHÁK hlavní inženýr projektu	<i>Řehák</i>	A070/11 číslo zakázky	<b>F.</b> číslo přílohy
ING. PAVEL ŘEHÁK zodpovědný projektant	<i>Řehák</i>	vedoucí projektant		11/2011 datum	



©DiK IPOFPD P2 0407

## Osnova projednávaného :

Bod	Věc
<b>1.0</b>	<b>Všeobecné informace o zakázce</b>
	<p>1.1 Rozsah dokumentace Rekonstrukce silnice III/303 22 dle diagnostiky vozovky v dl. cca 1 200 m + návrh objízdných tras.</p> <p>1.2 Co se řeší (seznam SO) SO 001 Všeobecné a předběžné položky SO 101 Komunikace SO 102 Objízdné trasy</p>
<b>2.0</b>	<b>Základní koncepce řešení</b>
	<p>2.1 Předchozí stupeň PD Nebyl zpracován.</p> <p>2.2 Územní rozhodnutí, Stavební povolení PD se zpracovává ve stupni pro stavební povolení.</p> <p>2.3 Územní plán Stavba je v souladu s územním plánem Police nad Metují</p>
<b>3.0</b>	<b>Hranice stavby</b>
	<p>3.1 Hranice řešeného území ZÚ – Dle dohody za hranicí křižovatky silnic II/303 a III/303 22 v Pěkově. Navazuje na hranici plánované stavby Přeložka Pěkov. KÚ – Pracovní spára v km 1,174 – navazuje na již rekonstruovanou část silnice.</p> <p>3.2 Hranice dle investorství Stavba se nedělí na části dle investorství, je stejná s hranicí řešeného území.</p>
<b>4.0</b>	<b>Vyvolané investice</b>
	<p>4.1 Vyvolané investice (přeložky inženýrských sítí + další) Úsek řešené silnice nevyvolá přeložky inženýrských sítí. Případnou přeložku vodovodu křížící řešenou komunikaci projedná projektant se správcem.</p>

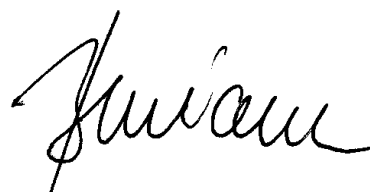
Bod	Věc
5.0	Technické řešení jednotlivých SO a PS
	<p>5.1 Hlavní stavební objekty - komunikace</p> <ul style="list-style-type: none"> <li>• kategorií typ S6,5/60 (jízdní pruhy 2 * 2,75 m a nezpevněná krajnice šířky 0,5 m + 0 m – 0,25 m šířky nezpevněné krajnice pro osazení směrových sloupků; proto je možné, že směrové sloupky budou zasahovat do volné šířky komunikace)</li> <li>• odvodnění – voda je odvedena příčným a podélným sklonem vozovky do přilehlých příkopů. Dle požadavku CHKO, na začátku stavby u křižovatky v Pěkově nebude zásadně prohlubován nebo prodlužován příkop kolem vzrostlé lípy.</li> <li>• předběžný návrh konstrukce vozovky dle diagnostiky vozovky Návrhová TDZ IV, návrhová úroveň porušení vozovky D1</li> </ul> <p><b>Varianta 1</b>  <u>Rekonstrukce vozovky s odstraněním všech konstrukčních vrstev vozovky a sanace podloží (aktivní zóny)</u> <ul style="list-style-type: none"> <li>– návrhové období 25 let</li> <li>– odstraní příčinu poruchy vozovky (neúnosné podloží)</li> <li>– hospodárné řešení vzhledem k rozsahu poruch a předpokládanému zatížení vozovky provozem</li> <li>– možnost uvést šířkové uspořádání koruny silnice do normových parametrů</li> </ul> </p> <p><b>Varianta 2</b>  <u>Zesílení vozovky pomocí vyrovnávací vrstvy tl. 30 – 80 mm a nové obrusné vrstvy tl. 50 mm</u> (zvýší niveletu o cca 80 – 130 mm) <ul style="list-style-type: none"> <li>– Předpokládaná životnost max. 4 roky (během využití objízdne trasy může dojít k lokálním poruchám vozovky) Nehospodárné řešení (investované náklady na předpokládanou životnost vozovky)</li> <li>– Vozovka se vlivem navýšení nivelety a odstupňováním nových asfaltových vrstev zúží o 0,05 – 0,1 m. V místech sanovaných krajů vozovky (cca 43 % délky krajů úseku) se vozovka zužovat nebude.</li> <li>– Není zajištěna ochrana vozovky před účinky promrzání podloží</li> <li>– riziko zvedání nesanovaných částí vozovky a vzniku podélných trhlin</li> <li>– Neodstraní příčiny současných poruch vozovky (neúnosné podloží)</li> </ul> </p> <ul style="list-style-type: none"> <li>• směrové a výškové řešení kopíruje stávající trasu komunikace</li> <li>• <b>rozšíření v směrových obloucích</b> V současném stavu je rozšíření nedostatečné nebo žádné. Neumožňuje bezpečné míjení protijedoucích vozidel s návěsem. Navrhuje se rozšíření ve směrových obloucích na úkor příkopů. Místo příkopů se navrhne jiný způsob odvodnění. Rozšíření vozovky se provede s ohledem na stávající stromořadí. Za případné nezbytné kácení se navrhne náhradní výsadba.</li> <li>• vedení provozu během výstavby (objízdne trasy) Stavba v případě obou variant bude realizována za úplné uzavírky.</li> <li>• Vodící proužky Navrhnu se v celém úseku silnice III/303 22 mezi Pěkovem a Lachovem.</li> <li>• Směrové sloupky Použijí se stávající směrové sloupky, chybějící se doplní.</li> <li>• Hospodářské sjezdy Hospodářské sjezdy (podélné propustky) budou obnoveny. Čela propustků se navrhnu šikmá, z lomového kamene do betonového lože.</li> </ul>



<b>Bod</b>	<b>Věc</b>
<b>6.0</b>	<b>Majetkoprávní vztahy</b>
	6.1 Majetkoprávní dopady – dotčené pozemky dle majitelů Vozovka včetně příkopů je na pozemcích Královéhradeckého kraje Hranice pozemků kopíruje vnější hranu příkopů s odstupem 0 m – 0,5 m.
<b>7.0</b>	<b>Organizace výstavby</b>
	7.1 Vedení provozu během výstavby (objízdné trasy) <ul style="list-style-type: none"> <li>– Stavba bude probíhat za úplné uzavírky.</li> <li>– Ve směru od Police nad Metují je objízdná trasa vedená přes Žďár nad Metují a Českou Metují do Teplic nad Metují</li> <li>– Ve směru od Broumova je objízdná trasa vedená přes Jetřichov a Bohdašín do Teplic nad Metují.</li> </ul> 7.3 Náklady na opravu objízdných tras Oprava objízdných tras není uvažována.
<b>8.0</b>	<b>Koordinace</b>
	8.1 Požadavky na koordinaci Stavbu je nutné realizovat před plánovanou stavbou stoupacích pruhů silnice II/303 na Pasa. Současné technické parametry vozovky (únosnost, poruchy, šířky vozovky ve směrových obloucích) řešeného úseku silnice neumožňují zde vést objízdnou trasu při uzavření silnice II/303 při stavbě stoupacích pruhů na Pasa.  Vzhledem, že stavba je umístěna v Ptačí oblasti a v blízkosti se vyskytují hnízdiště výrů velkých, CHKO doporučuje provádět stavbu po druhé polovině května, nejlépe od června.  Při provádění stavby budou chráněny obě boží muka a stromy včetně kořenů před poškozením. Zejména javory v km 1,0.  8.2 Předpokládané zahájení a dokončení stavby Předpokládaná doba výstavby: Varianta 1 (zesílení vozovky) – 14 dní Varianta 2 (úplná rekonstrukce) – 2 měsíce
<b>9.0</b>	<b>Různé, závěr z KDP</b>
	SÚS HK rozhodne o výsledné variantě rekonstrukce vozovky (zda pouhé zesílení nebo úplná rekonstrukce vozovky). Hospodářské sjezdy (podélné propustky) budou obnoveny. Dle požadavku CHKO se použijí kameny z lomu Božanov a veškeré pohledové části betonu se obloží pískovcem.

©DiK\_IPOFPD\_P2\_0407

Podpis a datum VŘ:  
12.10.2011



Zapsal : Pavel Řehák  
Na vědomí : všichni zúčastnění dle prezenční listiny  
pozn. : Tento zápis je záznamem z jednání a má se za to, že je akceptován pokud není autor zápisu bezodkladně informován o opaku. Případné připomínky k zápisu zašlete, prosím, na adresu : dik@dik-hk.cz

Váš dopis zn.:

Ze dne:

Naše zn.:

Vyřizuje: Ing. Irena Vaněčková

Mobil: 723757169

E-mail: irena.vaneckova@suskhk.cz

Počet listů: 1

Počet příloh:

Datum: 3.11.2011

Dopravně inženýrská kancelář, s.r.o.

Bozděchova 1668

500 12 Hradec Králové

**Věc:** Požadavek na provedení projektové dokumentace.

Upřesňujeme požadavek na projektovou dokumentaci silnice III/30322 Pěkov – Lachov.

1. Nelze vymýtit celou stávající alej oboustranně. Lze akceptovat vymýcení jen v nejnútnejší míře – pro rozšíření v obloucích. Požadavek CHKO.
2. Nelze zasahovat do majetkoprávních vztahů, které v této lokalitě jsou problematické. Vzhledem k termínu uvažované realizace nelze připustit zábory, které by vyvolaly územní řízení.
3. Předmětem stavby je obnovit, v rámci možností zlepšit parametry silnice II/30322 z Pěkova v délce 1 174 m včetně souvisejících objektů.  
Dojde k obnově konstrukce vozovky na výhledové provozní zatížení v původních šířkových a směrových poměrech.  
V původních parametrech bude obnoveno odvodnění a vybavení komunikace. Objekty s ukončenou životností budou nahrazeny také v původních parametrech.

Přeji pěkný den

Ing. Irena Vaněčková

Vedoucí přípravy a realizace staveb



**SÚS Královéhradeckého kraje a.s.**  
Kutnohorská 59, 500 04 Hradec Králové 4  
IČO: 275 02 988 (27) DIČ: CZ27502988

Ing. Irena Vaněčková  
Správa silnic Královéhradeckého kraje, a.s.  
Kutnohorská 59,  
500 04 Hradec Králové

Váš dopis zn. / ze dne      Naše značka

Vyřizuje / telefon  
Pavel Řehák / 774 713 616

Hradec Králové  
10.11.2011

**Vyjádření projektanta k technickému řešení úpravy podloží (aktivní zóny) při obnově silnice III/303 22 Pěkov Lachov**

Na předmětném úseku silnice III/303 22 tvoří podloží silnice zemina (jíl písčitý, F4-CS), která je podmíněčně vhodná k přímému použití bez úpravy dle ČSN 736133 Návrh a provádění zemního tělesa pozemních komunikací.

Úprava zeminy v podloží hydraulickými pojivy zde není vhodná. Předpokládá se proměnlivá homogenita podloží pod vozovkou. Mohou značně kolísat vlastnosti zeminy (složení a vlhkost). Obecně se zlepšení hydraulickými pojivy (vápnem) spíše používá u velkých staveb na „zelené louce“. Také je riziko, že úpravou zeminy se nezajistí její úplná nenamrzavost.

Proto je navržena výměna původní zeminy v rámci aktivní zóny za zeminu vhodnou k přímému použití bez úpravy.

Pokud by se zemina v podloží v místě aktivní zóny neupravila nebo nevyměnila, nezajistila by se nenamrzavost vozovky a požadovaný modul přetvárnosti zemní pláně.

S pozdravem

Ing. Pavel Řehák

## VYJÁDŘENÍ O EXISTENCI SÍTĚ ELEKTRONICKÝCH KOMUNIKACÍ společnosti Telefónica Czech Republic, a.s.,

vydané podle § 101 zákona č. 127/2005 Sb., o elektronických komunikacích a o změně některých souvisejících zákonů (zákon o elektronických komunikacích), ve znění pozdějších předpisů a § 161 zákona č. 183/2006 Sb., o územním plánování a stavebním řádu (stavební zákon) či dle dalších příslušných právních předpisů

**Číslo jednací: 155035/11**

**Číslo žádosti: 0111 624 368**

**Důvod vydání Vyjádření: Spojené územní a stavební řízení**

**Platnost tohoto Vyjádření končí dne: 11. 10. 2013.**

<b>Žadatel</b>	Dopravně inženýrská kancelář, s.r.o.	
<b>Stavebník</b>	Správa silnic KHK, p.o.	
<b>Název akce</b>	III/30322 Pěkov - Lachov	
<b>Zájmové území</b>	<b>Okres</b>	Náchod
	<b>Obec</b>	Bukovice, Police nad Metují
	<b>Kat. území / č. parcely</b>	Bukovice; Pěkov

Žadatel shora označenou žádostí určil a vyznačil zájmové území, jakož i stanovil důvod pro vydání Vyjádření o existenci sítě elektronických komunikací společnosti Telefónica Czech Republic, a.s. (dále jen *Vyjádření*). Na základě určení a vyznačení zájmového území žadatelem a na základě stanovení důvodu pro vydání *Vyjádření* vydává společnost Telefónica Czech Republic, a.s. (dále jen *Telefónica*) o síti elektronických komunikací následující *Vyjádření*:

### dojde ke střetu

se sítí elektronických komunikací (dále jen *SEK*) společnosti *Telefónica*, jejíž existence a poloha je zakreslena v příloženém výřezu/výřezech z účelové mapy *SEK* společnosti *Telefónica*. Žadatel je srozuměn s tím, že nadzemní vedení sítě elektronických komunikací (dále jen *NVSEK*) používá shodnou právní ochranu jako podzemní vedení sítě elektronických komunikací (dále jen *PVSEK*) a dojde-li ke střetu stavby s *NVSEK*, je žadatel povinen projednat podmínky ochrany se zaměstnancem společnosti *Telefónica* pověřeného ochranou sítě - **Pavel Rejmont (tel.: 720 752 323, e-mail: rejmont.pavel@o2.com)** (dále jen *POS*).

Žadatel je oprávněn kontaktovat *POS* v případě dotazů souvisejících s podmínkami ochrany *SEK*, pro dotazy k poloze *SEK* a její dokumentaci pracoviště *Telefónica* na lince **800 255 255**.

## Podmínky ochrany *SEK* společnosti *Telefónica*

### I. Obecná ustanovení

1. Stavebník, nebo jím pověřená třetí osoba, je povinen při provádění jakýchkoliv činností, zejména stavebních nebo jiných prací, při odstraňování havárií a projektování staveb, řídit se platnými právními předpisy, technickými a odbornými normami (včetně doporučených), správnou praxí v oboru stavebnictví a technologickými postupy a učinit veškerá opatření nezbytná k tomu, aby nedošlo k poškození nebo ohrožení sítě elektronických komunikací ve vlastnictví společnosti Telefónica O2 a je výslovně srozuměn s tím, že *SEK* jsou součástí veřejné komunikační sítě, jsou zajišťovány ve veřejném zájmu a jsou chráněny právními předpisy. Ochranné pásmo podzemního komunikačního vedení činí 1,5 m po stranách krajního vedení.

Číslo jednací: 155035/11

Číslo žádosti: 0111 624 368

2. Při jakékoliv činnosti v blízkosti vedení SEK je stavebník, nebo jím pověřená třetí osoba, povinen respektovat ochranné pásmo PVSEK a NVSEK tak, aby nedošlo k poškození nebo zamezení přístupu k SEK. Při křížení nebo souběhu činností se SEK je povinen řídit se platnými právními předpisy, technickými a odbornými normami (včetně doporučených), správnou praxí v oboru stavebnictví a technologickými postupy. Při jakékoliv činnosti ve vzdálenosti nejméně 1,5 m od krajního vedení vyznačené trasy PVSEK je povinen nepoužívat mechanizačních prostředků a nevhodného nářadí.

3. Pro případ porušení kterékoliv z povinností stavebníka, nebo jím pověřené třetí osoby, založené "Podmínkami ochrany SEK společnosti Telefónica O2", je stavebník, nebo jím pověřená třetí osoba, odpovědný za veškeré náklady a škody, které společnosti Telefónica O2 vzniknou porušením jeho povinností.

## **II. Součinnost stavebníka při činnostech v blízkosti SEK**

1. Započetí činnosti je stavebník, nebo jím pověřená třetí osoba, povinen oznámit POS. Oznámení dle předchozí věty je povinen učinit elektronicky, či telefonicky na telefonní číslo shora uvedené, přičemž takové oznámení bude obsahovat číslo Vyjádření, k němuž se vztahují tyto podmínky.

2. Před započatím zemních prací či jakékoliv jiné činnosti je stavebník, nebo jím pověřená třetí osoba, povinen zajistit vyznačení trasy PVSEK na terénu dle polohopisné dokumentace. S vyznačenou trasou PVSEK prokazatelně seznámí všechny osoby, které budou a nebo by mohly činnosti provádět.

3. Stavebník, nebo jím pověřená třetí osoba, je povinen upozornit jakoukoliv třetí osobu, jež bude provádět zemní práce, aby zjistila nebo ověřila stranovou a hloubkovou polohu PVSEK příčnými sondami, a je srozuměn s tím, že možná odchylka uložení středu trasy PVSEK, stranová i hloubková, činí +/- 30 cm mezi skutečným uložením PVSEK a polohovými údaji ve výkresové dokumentaci.

4. Při provádění zemních prací v blízkosti PVSEK je stavebník, nebo jím pověřená třetí osoba, povinen postupovat tak, aby nedošlo ke změně hloubky uložení nebo prostorového uspořádání PVSEK. Odkryté PVSEK je stavebník, nebo jím pověřená třetí osoba, povinen zabezpečit proti prověšení, poškození a odcizení.

5. Při zjištění jakéhokoliv rozporu mezi údaji v projektové dokumentaci a skutečností je stavebník, nebo jím pověřená třetí osoba, povinen bez zbytečného odkladu zastavit práce a zjištění rozporu oznámit POS a v přerušených pracích pokračovat teprve poté, co od POS prokazatelně obdržel souhlas k pokračování v přerušených pracích.

6. V místech, kde PVSEK vystupuje ze země do budovy, rozváděče, na sloup apod. je stavebník, nebo jím pověřená třetí osoba, povinen vykonávat zemní práce se zvýšenou mírou opatrnosti s ohledem na ubývající krytí nad PVSEK. Výkopové práce v blízkosti sloupů NVSEK je povinen provádět v takové vzdálenosti, aby nedošlo k narušení jejich stability, to vše za dodržení platných právních předpisů, technických a odborných norem (včetně doporučených), správné praxi v oboru stavebnictví a technologických postupů.

7. Při provádění zemních prací, u kterých nastane odkrytí PVSEK, je povinen stavebník, nebo jím pověřená třetí osoba před zakrytím PVSEK vyzvat POS ke kontrole. Zához je oprávněn provést až poté, kdy prokazatelně obdržel souhlas POS.

8. Stavebník, nebo jím pověřená třetí osoba, není oprávněn manipulovat s kryty kabelových komor a vstupovat do kabelových komor bez souhlasu společnosti Telefónica O2.

9. Stavebník, nebo jím pověřená třetí osoba, není oprávněn trasu PVSEK mimo vozovku přejíždět vozidly nebo stavební mechanizací, a to až do doby, než PVSEK řádně zabezpečí proti mechanickému poškození. Stavebník, nebo jím pověřená třetí osoba, je povinen projednat s POS způsob mechanické ochrany trasy PVSEK. Při přepravě vysokého nákladu nebo mechanizace pod trasou NVSEK je stavebník, nebo jím pověřená třetí osoba, povinen respektovat výšku NVSEK nad zemí.

10. Stavebník, nebo jím pověřená třetí osoba, není oprávněn na trase PVSEK (včetně ochranného pásma) jakkoliv měnit niveletu terénu, vysazovat trvalé porosty ani měnit rozsah a konstrukci zpevněných ploch (např. komunikací, parkovišť, vjezdů aj.).

Číslo jednací: 155035/11

Číslo žádosti: 0111 624 368

11. Stavebník, nebo jím pověřená třetí osoba, je povinen manipulační a skladové plochy zřizovat v takové vzdálenosti od NVSEK, aby činnosti na/v manipulačních a skladových plochách nemohly být vykonávány ve vzdálenost menší než 1m od NVSEK.

12. Stavebník, nebo jím pověřená třetí osoba, je povinen obrátit se na POS v průběhu stavby, a to ve všech případech, kdy by i nad rámec těchto "Podmínek ochrany SEK společnosti Telefónica O2" mohlo dojít ke střetu stavby se SEK.

13. Stavebník, nebo jím pověřená třetí osoba, není oprávněn užívat, přemísťovat a odstraňovat technologické, ochranné a pomocné prvky SEK.

14. Stavebník, nebo jím pověřená třetí osoba, není oprávněn bez předchozího projednání s POS jakkoliv manipulovat s případně odkrytými prvky SEK, zejména s ochrannou skříňí optických spojek, optickými spojkami, technologickými rezervami či jakýmkoliv jiným zařízením SEK. Stavebník, nebo jím pověřená třetí osoba, je výslovně srozuměn s tím, že technologická rezerva představuje několik desítek metrů kabelu stočeného do kruhu a ochranou optické spojky je skříň o hraně cca 1m.

15. Stavebník, nebo jím pověřená třetí osoba, je povinen každé poškození či krádež SEK ihned, nejpozději však do 24 hodin od okamžiku zjištění takové skutečnosti, oznámit POS. Stavebník, nebo jím pověřená třetí osoba, je povinen oznámení učinit na poruchové službě společnosti Telefónica O2, s telefonním číslem 800 184 084, pro oblast Praha lze užít telefonní číslo 241 400 500.

### **III. Práce v objektech a odstraňování objektů**

1. Stavebník, nebo jím pověřená třetí osoba, je povinen před zahájením jakýkoliv prací v objektu, kterými by mohl ohrozit stávající SEK, prokazatelně kontaktovat POS a zajistit u společnosti Telefónica O2 bezpečné odpojení SEK a bude-li to vyžadovat ochrana stávající SEK, je stavebník, nebo jím pověřená třetí osoba, povinen zabezpečit dočasné, případně trvalé přeložení SEK.

2. Při provádění činností v objektu je stavebník, nebo jím pověřená třetí osoba, povinen v souladu s právními předpisy, technickými a odbornými normami (včetně doporučených), správnou praxí v oboru stavebnictví a technologickými postupy provést mimo jiné průzkum vnějších i vnitřních vedení SEK na omítce i pod ní.

### **IV. Součinnost stavebníka při přípravě stavby**

1. Pokud by činností stavebníka, nebo jím pověřené třetí osoby, k níž je třeba povolení správního orgánu dle zvláštního právního předpisu, mohlo dojít k ohrožení či omezení SEK, je stavebník, nebo jím pověřená třetí osoba, povinen kontaktovat POS a předložit zakreslení SEK do příslušné dokumentace stavby (projektové, realizační, koordinační atp.). V případě, že pro činnosti stavebníka, nebo jím pověřené třetí osoby, není třeba povolení správního orgánu dle zvláštního právního předpisu, je stavebník, nebo jím pověřená třetí osoba, povinen předložit zakreslení trasy SEK i s příslušnými kótami do zjednodušené dokumentace (katastrální mapa, pláněk), ze které bude zcela patrná míra dotčení SEK.

2. Při projektování stavby, rekonstrukce či přeložky vedení a zařízení silových elektrických sítí, elektrických trakcí vlaků a tramvají, nejpozději však před zahájením správního řízení ve věci povolení stavby, rekonstrukce či přeložky vedení a zařízení silových elektrických sítí, elektrických trakcí vlaků a tramvají, je stavebník, nebo jím pověřená třetí osoba, povinen kontaktovat POS, předat dokumentaci stavby a výpočet nebezpečných a rušivých vlivů (včetně návrhu opatření) ke kontrole. Stavebník, nebo jím pověřená třetí osoba, není oprávněn do doby, než obdrží od POS vyjádření o správnosti výpočtu nebezpečných a rušivých vlivů, jakož i vyjádření k návrhu opatření, zahájit činnost, která by mohla způsobit ohrožení či poškození SEK. Způsobem uvedeným v předchozí větě je stavebník, nebo jím pověřená třetí osoba, povinen postupovat také při projektování stavby, rekonstrukce či přeložky produktovodů s katodovou ochranou.

3. Při projektování stavby, při rekonstrukci, která se nachází v ochranném pásmu radiových tras společnosti Telefónica O2 a překračuje výšku 15 m nad zemským povrchem, a to včetně dočasných objektů zařízení staveniště (jeřáby, konstrukce, atd.), nejpozději však před zahájením správního řízení ve věci povolení takové stavby, je stavebník nebo jím pověřená třetí osoba, povinen kontaktovat POS za účelem projednání podmínek ochrany těchto radiových tras. Ochranné pásmo radiových tras v šíři 50m je zakresleno do situačního výkresu. Je tvořeno dvěma podélnými pruhy o šíři 25 m po obou stranách radiového paprsku v celé jeho délce, resp. 25 m kruhem kolem vysílacího radiového zařízení.



Číslo jednací: 155035/11

Číslo žádosti: 0111 624 368

4. Pokud se v zájmovém území stavby nachází podzemní silnoproudé vedení (NN) společnosti Telefónica O2 je stavebník, nebo jím pověřená třetí osoba, před zahájením správního řízení ve věci povolení správního orgánu k činnosti stavebníka, nebo jím pověřené třetí osoby, nejpozději však před zahájením stavby, povinen kontaktovat POS.

5. Pokud by budované stavby (produktovody, energovody aj.) svými ochrannými pásmy zasahovaly do prostoru stávajících tras a zařízení SEK, či do jejich ochranných pásem, je stavebník, nebo jím pověřená třetí osoba, povinen realizovat taková opatření, aby mohla být prováděna údržba a opravy SEK, a to i za použití otevřeného plamene a podobných technologií.

#### **V. Přeložení SEK**

1. V případě nutnosti přeložení SEK nese stavebník, který vyvolal překládku nadzemního nebo podzemního vedení SEK, náklady nezbytné úpravy dotčeného úseku SEK, a to na úrovni stávajícího technického řešení.

**2. Stavebník, nebo jím pověřená třetí osoba, je povinen bez zbytečného odkladu poté, kdy zjistí potřebu přeložení SEK, nejpozději však před počátkem zpracování projektu stavby, která vyvolala nutnost přeložení SEK, kontaktovat POS za účelem projednání podmínek přeložení SEK.**

3. Stavebník, nebo jím pověřená třetí osoba, je povinen uzavřít se společností Telefónica O2 "Smlouvu o provedení vynucené překládky SEK".

#### **VI. Křížení a souběh se SEK**

1. Stavebník nebo jím pověřená třetí osoba, je výslovně srozuměn s tím, že v případě, kdy hodlá umístit stavbu sjezdu či vjezdu, je povinen stavbu sjezdu či vjezdu umístit tak, aby metalické kabely SEK nebyly umístěny v hloubce menší jak 0,6 m a optické nebyly umístěny v hloubce menší jak 1 m. V opačném případě je stavebník, nebo jím pověřená osoba, povinen kontaktovat POS.

2. Stavebník, nebo jím pověřená třetí osoba, je povinen v místech křížení technické infrastruktury se SEK ukládat ostatní síť technické infrastruktury tak, aby tyto byly umístěny výhradně pod SEK, přičemž SEK je povinen uložit do chráničky s přesahem minimálně 1 m na každou stranu od bodu křížení. Chráničku je povinen utěsnit a zamezit vnikání nečistot.

3. Stavebník, nebo jím pověřená třetí osoba, je povinen v místech křížení PVSEK s pozemními komunikacemi, parkovacími plochami, vjezdy atp. ukládat PVSEK v zákonnými předpisy stanovené hloubce a chránit PVSEK chráničkami s přesahem minimálně 0.5 m na každou stranu od hrany křížení. Chráničku je povinen utěsnit a zamezit vnikání nečistot.

4. Stavebník, nebo jím pověřená třetí osoba, je povinen základy (stavby, opěrné zdi, podezdívky apod.) umístit tak, aby dodržel minimální vodorovný odstup 1,5 m od krajního vedení PVSEK.

5. Stavebník, nebo jím pověřená třetí osoba, není oprávněn trasy PVSEK znepřístupnit (např. zabetonováním).

6. Stavebník, nebo jím pověřená třetí osoba, je při křížení a souběhu stavby nebo sítí technické infrastruktury s kabelovodem, povinen zejména:-  
v případech, kdy plánované stavby nebo trasy sítí technické infrastruktury budou umístěny v blízkosti kabelovodu ve vzdálenosti menší než 2 m nebo při křížení kabelovodu ve vzdálenosti menší než 0,5 m nad nebo kdekoliv pod kabelovodem, předložit POS a následně s POS projednat zakreslení v příčných řezech,-  
do příčného řezu zakreslit také profil kabelové komory v případě, kdy jsou sítě technické infrastruktury či stavby umístěny v blízkosti kabelové komory ve vzdálenosti kratší než 2 m,-  
neumísťovat nad trasou kabelovodu v podélném směru sítě technické infrastruktury,-  
předložit POS vypracovaný odborný statický posudek včetně návrhu ochrany tělesa kabelovodu pod stavbou, ve vjezdu nebo pod zpevněnou plochou,-  
nezakrývat vstupy do kabelových komor, a to ani dočasně,-  
projednat, nejpozději ve fázi projektové přípravy, s POS jakékoliv výkopové práce, které by mohly být vedeny v úrovni či pod úrovní kabelovodu nebo kabelové komory,-  
projednat s POS veškeré případy, kdy jsou trajektorie podvrťů a protlaků ve vzdálenosti bližší než 1,5 m od kabelovodu.

**Vyjádření je platné pouze pro zájmové území určené a vyznačené žadatelem, jakož i pro důvod vydání Vyjádření stanovený žadatelem.**

Číslo jednací: 155035/11

Číslo žádosti: 0111 624 368

**Vyjádření pozbývá platnosti:**

- uplynutím vyznačené doby platnosti *Vyjádření*
- změnou rozsahu zájmového území
- změnou důvodu vydání *Vyjádření* uvedeného v žádosti

V případě, že budou zemní práce zahájeny po uplynutí doby platnosti tohoto *Vyjádření*, nelze toto *Vyjádření* použít jako podklad pro vytyčení a je třeba požádat o vydání nového *Vyjádření*.

Bude-li žadatel na společnosti *Telefónica* požadovat, aby se jako účastník správního řízení, pro jehož účely bylo toto *Vyjádření* vydáno, vzdala práva na odvolání proti rozhodnutí vydanému ve správním řízení, pro jehož účely bylo toto *Vyjádření* vydáno, je oprávněn kontaktovat *POS*.

**Přílohy *Vyjádření*:**

- situační výkres (obsahuje zájmové území určené a vyznačené žadatelem a výřezy účelové mapy *SEK*)
- informace k vytyčení *SEK*

*Telefónica* prohlašuje, že žadateli byly pro jím určené a vyznačené zájmové území poskytnuty veškeré dostupné informace o *SEK* společnosti.

Žadatel se převzetím tohoto *Vyjádření* zavazuje, že poskytnutá data a informace bude užívat výhradně pro svoji potřebu a v souladu s účelem, ke kterému mu byla poskytnuta (tj. výhradně v souladu s § 161 stavebního zákona a jen v jeho mezích) a že bez souhlasu poskytovatele nebude poskytnuté informace a data rozmnožovat, rozšiřovat, prodávat, pronajímat, půjčovat či používat jako zdroj pro své informační systémy nebo databáze a nebude je jakkoliv jinak využívat nad rámec ustanovení § 161 stavebního zákona. Žadatel si je vědom své odpovědnosti vyplývající z obecně závazných právních předpisů při porušení těchto povinností. Žadatel se převzetím *Vyjádření* zavazuje provést taková opatření, která zabezpečí ochranu poskytnutých dat a informací proti zneužití třetími osobami. V případě nesplnění výše uvedených povinností se společnost *Telefónica Czech Republic, a.s.* bude soudně domáhat zejména zdržení se shora uvedeného závadového jednání a náhrady škody.

*Vyjádření* vydala společnost *Telefónica* dne: 11. 10. 2011.



Telefónica Czech Republic, a.s.  
Za Brumlovkou 266/2  
140 22 Praha 4  
DIČ: CZ 60193336

188



**Informace k vytyčení SEK**

V případě požadavku na vytyčení PVSEK společnosti *Telefónica* se, prosím, obračejte na společnosti uvedené níže.

**Telefónica Czech Republic, a.s. - středisko Čechy východ**

se sídlem: Za Brumlovkou 266/2 140 22 Praha 4 - Michle  
IČ: 60193336 DIČ: CZ60193336  
kontakt: tel: 495554525 obslužná doba po-pa 7 - 15 hod

**Michlovský stavební s.r.o. - výhradní dodavatel společnosti Telefónica Czech Republic, a.s.**

se sídlem: Salaš 99, 76351 Zlín  
IČ: 27714080 DIČ: CZ 27714080  
kontakt: Aleš Klimt, mobil: 602482988, e-mail: klimt@michlovsky.cz  
František Uříčář, mobil: 605200784, e-mail: uricar@michlovsky.cz

**AZ GEONET - Pavel Kazda**

se sídlem: Sedláčkova 1436/14, 500 02 Hradec Králové  
IČ: 72885777 DIČ: CZ7308093045  
kontakt: Pavel Kazda, mobil: 776020134, e-mail: azgeonet@seznam.cz

**CITRON GROUP ELEKTRO s.r.o.**

se sídlem: Radvance č.p. 45, PSČ: 542 12  
IČ: 26012138 DIČ: CZ26012138  
kontakt: Pavel Cicvárek, fax: 499897250, mobil: 608831123, e-mail: CITRON.GROUP.ELEKTRO@seznam.cz  
Tomáš Trejtnar, fax: 499897250, mobil: 777006656, e-mail: CITRON.GROUP.ELEKTRO@seznam.cz

**COM PLUS CZ, a.s.**

se sídlem: Akademia Bedrny 365, 500 03 Hradec Králové  
IČ: 25772104 DIČ: CZ25772104  
kontakt: Help Desk: tel.: 472702123, mobil: 724150190, e-mail: helpdesk@complus.cz  
technik: Josef Lichý tel.: 724 483 822, e-mail: josef.lichy@complus.cz

**ELTER, s.r.o.**

se sídlem: Straněnská 1149, 539 01 Hlinsko  
IČ: 49814419 DIČ: CZ49814419  
kontakt: tel.: 469312100, mobil: 731115925, e-mail: elter.hlinsko@xaz.cz  
Havel Stanislav, mobil: 736778264, Chadima Zdeněk, mobil: 731115933

**EMP Pardubice s.r.o.**

se sídlem: Erno Košťála 957, 530 12 Pardubice  
IČ: 64793150 DIČ: CZ 64793150  
kontakt: Bohumil Hubálek, mobil: 602492449, e-mail: emp.pce@seznam.cz

**EMIPO-energomontáže s.r.o**

se sídlem: U Větrolamu 5 568 02 Svitavy  
IČ: 620 65 530 DIČ: CZ 620 65 530  
kontakt: Ing. Dvořák Jaroslav, mobil: 724785113, e-mail: dvorakemipo@seznam.cz  
Abraham Josef, mobil: 602173802, e-mail: dvorakemipo@seznam.cz

**EUROSPOJ, v.o.s.**

se sídlem: Průmyslová 387, 530 03 Pardubice  
IČ: 47473991 DIČ: CZ 47473991  
kontakt: Jan Matějka, tel.: 466616101, mobil: 608111234, e-mail: eurospoj@eurospoj.cz,  
Petr Borovec, tel.: 466616101, mobil: 603150066, e-mail: eurospoj@eurospoj.cz

Příloha k Vyjádření č.j.: 155035/11

Číslo žádosti: 0111 624 368

**FEM - Miloš Fejfar**

se sídlem: Lužany 141, 507 06 Lužany

IČ: 66315824

DIČ:

kontakt: Miloš Fejfar, fax: 493597087, mobil: 602413554, e-mail: fejfar.milos@seznam.cz

**K+K ELTEC, s.r.o.**

se sídlem: Smetanova 997, 517 41 Kostelec nad Orlicí

IČ: 25277308

DIČ: CZ25277308

kontakt: Radovan Krsek, mobil: 603486395, e-mail: krsek@eltec.cz

**Libor Kos**

se sídlem: Horní Čermná 5, 561 56 Horní Čermná

IČ: 40156770

DIČ:

kontakt: Libor Kos, mobil: 737906322, e-mail: libor.kos@email.cz

**Milan Šulc**

se sídlem: Jamné nad Orlicí 190, PSČ: 561 65

IČ: 73655678

DIČ:

kontakt: Ing. Milan Šulc, mobil: 602482975, e-mail: sulcmilan@seznam.cz

**SECURITY PARTNER, s.r.o.**

se sídlem: Na Plácku 1330, Kostelec nad Orlicí

IČ: 48152871

DIČ: CZ48152871

kontakt: Ing. Roland Ságner, mobil: 777778256, e-mail: sagner@xkomfort.cz

**SUPTel, a.s.**

se sídlem: Hřbitovní 1322/15, 312 16 Plzeň

IČ: 25229397

DIČ: CZ25229397

kontakt: Vlastimil Koudelka, mobil: 725277777, e-mail: koudelka@suptel.cz

**Telsit s.r.o.**

se sídlem: K Dolíkám 125, 503 11 Hradec Králové 15

IČ: 62025384

DIČ: CZ62025384

kontakt: Petr Novák, mobil: 603592292, e-mail: novak@telsit.cz

Miroslav Kodrle, mobil: 603593934, e-mail: kodrle@telsit.cz



### SITUAČNÍ VÝKRES - ZÁJMOVÉ ÚZEMÍ



**LEGENDA:**

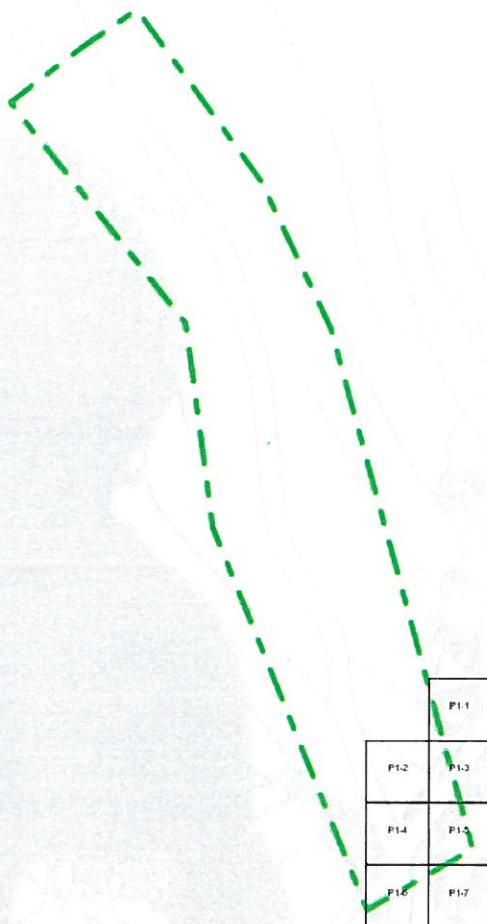
— — — hranice zájmového území k vyjádření

Telefónica Czech Republic, a.s.  
Za Brumlovkou 266/2  
140 22 Praha 4  
DIČ: CZ 60193336  
188

*[Handwritten signature]*



**SITUAČNÍ VÝKRES - POLYGON 1**



0 500 m

**LEGENDA:**

- |  |   |  |   |
|--|---|--|---|
|  | hranice zájmového území k vyjádření           |  | nezaměřený průběh optického kabelu, HDPE          |
|  | n.n. přípojka, územní s.n. přípojka O2        |  | trubky nebo souběh optického a metalického kabelu |
|  | zaměřený průběh metalického kabelu            |  | radiové síť                                       |
|  | zaměřený průběh optického kabelu, HDPE trubky |  | ochranné pásmo radiové sítě                       |
|  | nebo souběh optického a metalického kabelu    |  | nadzemní síť                                      |
|  | nezaměřený průběh metalického kabelu          |  | zrušená síť                                       |
|  |   |  | == = kolektor,                                    |
|  |   |  | kabelovod   |



SITUAČNÍ VÝKRES - POLYGON 1, list kladu P1-1



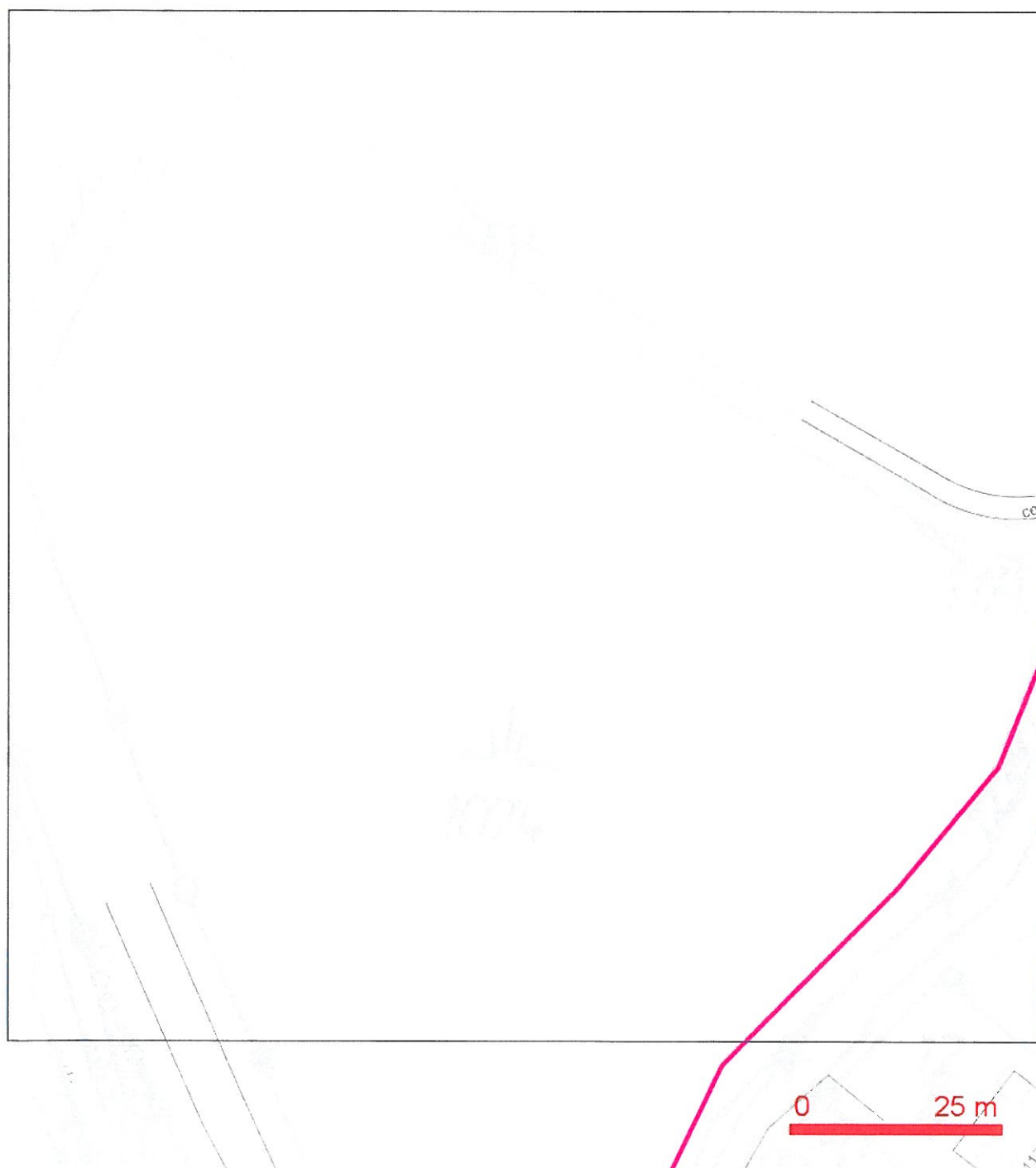
LEGENDA:

- |  |   |  |   |
|--|---|--|---|
|  | hranice zájmového území k vyjádření           |  | nezaměřený průběh optického kabelu, HDPE          |
|  | nn přípojka, území s nn přípojkou O2          |  | trubky nebo souběh optického a metalického kabelu |
|  | zaměřený průběh metalického kabelu            |  | zaměřený průběh optického kabelu, HDPE trubky     |
|  | zaměřený průběh optického kabelu, HDPE trubky |  | nebo souběh optického a metalického kabelu        |
|  | nezaměřený průběh metalického kabelu          |  | zrušené síť                                       |
|  |   |  | radiové síť ochranné pásma radiové sítě           |
|  |   |  | nadzemní síť                                      |
|  |   |  | zrušené síť                                       |
|  |   |  | kolector kabelovod                                |





SITUAČNÍ VÝKRES - POLYGON 1, list kladu P1-2

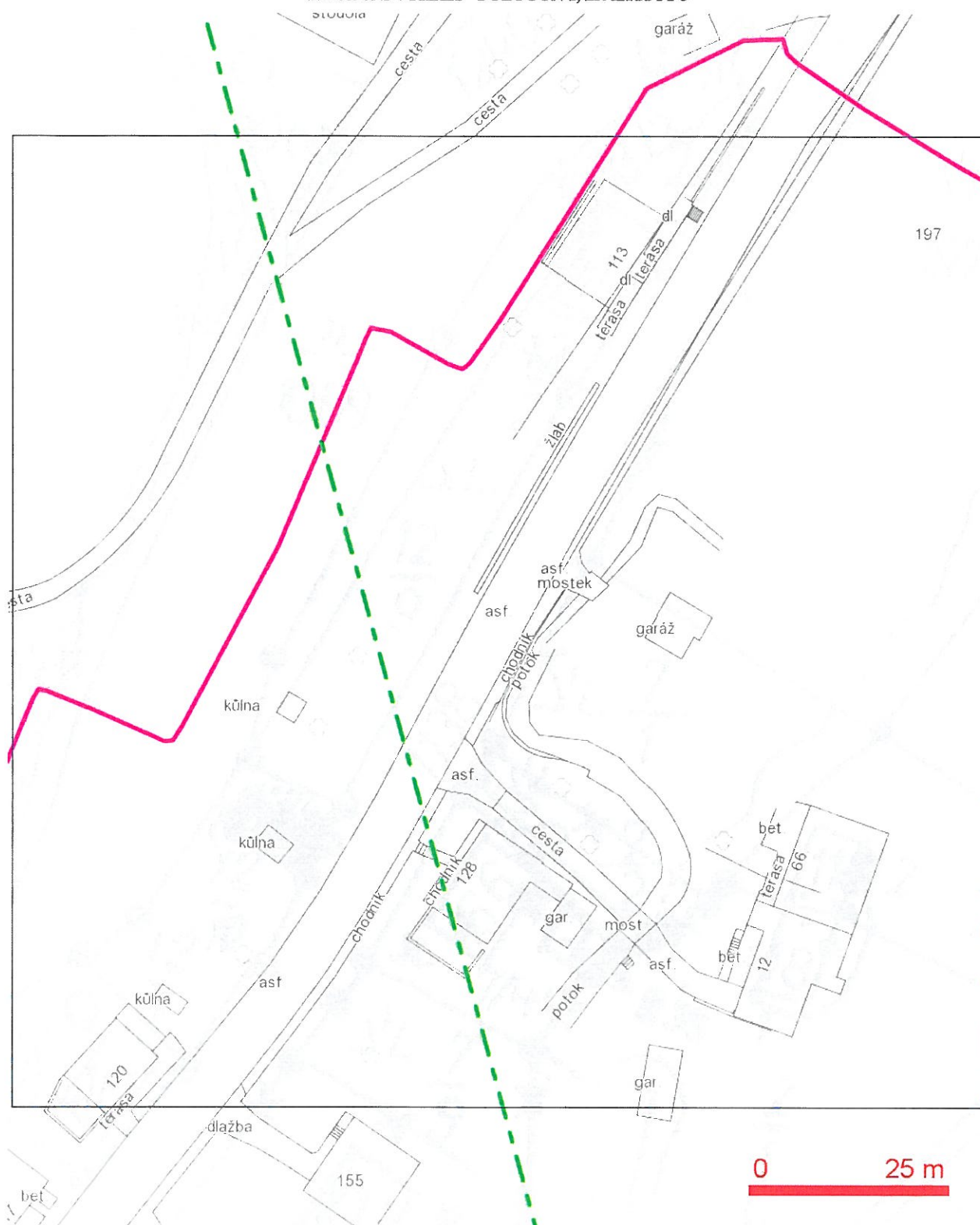


LEGENDA:

- |  |  |  |  |
|--|--|--|--|
|  | hranice zájmového území k vyjádření  |  | nezaměřený průběh optického kabelu, HDPE trubky nebo souběh optického a metalického kabelu |
|  | nn přípojka, území s nn přípojkou O2   |  | nezaměřený průběh metalického kabelu   |
|  | zaměřený průběh metalického kabelu   |  | zaměřený průběh optického kabelu, HDPE trubky  |
|  | zaměřený průběh optického kabelu, HDPE trubky nebo souběh optického a metalického kabelu |  | zaměřený průběh metalického kabelu   |
|  | nezaměřený průběh metalického kabelu   |  | nezaměřený průběh metalického kabelu   |
|  |  |  | radiové síť ochranné pásmo radiové síť   |
|  |  |  | nadzemní síť   |
|  |  |  | zrušené síť  |
|  |  |  | kojektor, kabelovod  |



SITUAČNÍ VÝKRES - POLYGON 1, list kladu P1-3

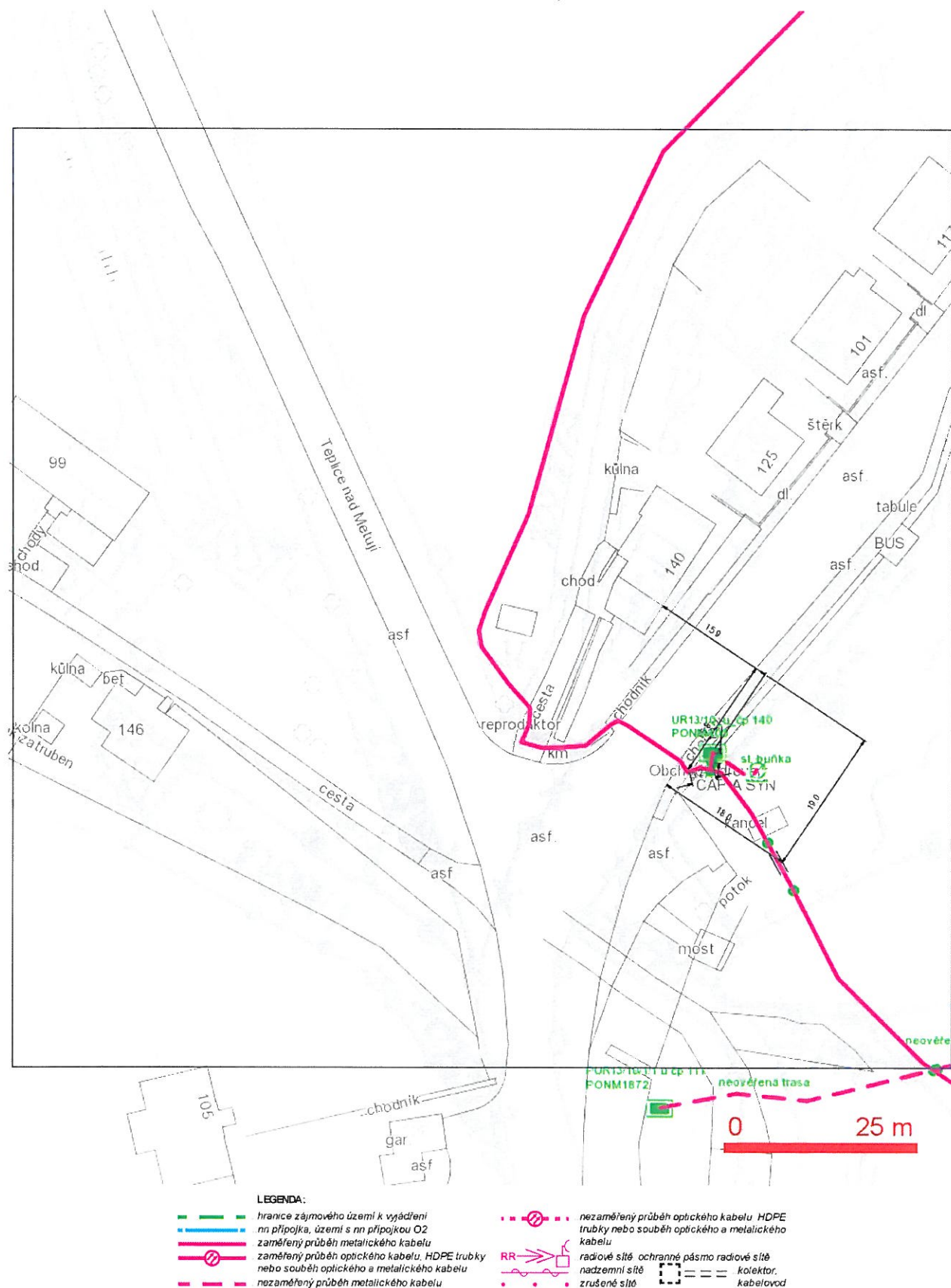


LEGENDA:

- |     |   |     |   |
|-----|---|-----|---|
| —   | hranice zájmového území k vyjádření           | --- | nezaměřený průběh optického kabelu HDPE           |
| --- | nn přípojka, území s nn přípojkou O2          | --- | trubky nebo souběh optického a metalického kabelu |
| --- | zaměřený průběh metalického kabelu            | RR  | radiové síť                                       |
| --- | zaměřený průběh optického kabelu, HDPE trubky | RR  | ochranné pásmo radiové síť                        |
| --- | nebo souběh optického a metalického kabelu    | RR  | nadzemní síť                                      |
| --- | nezaměřený průběh metalického kabelu          | RR  | zrušené síť                                       |
|     |   | RR  | koektor, kabelovod                                |

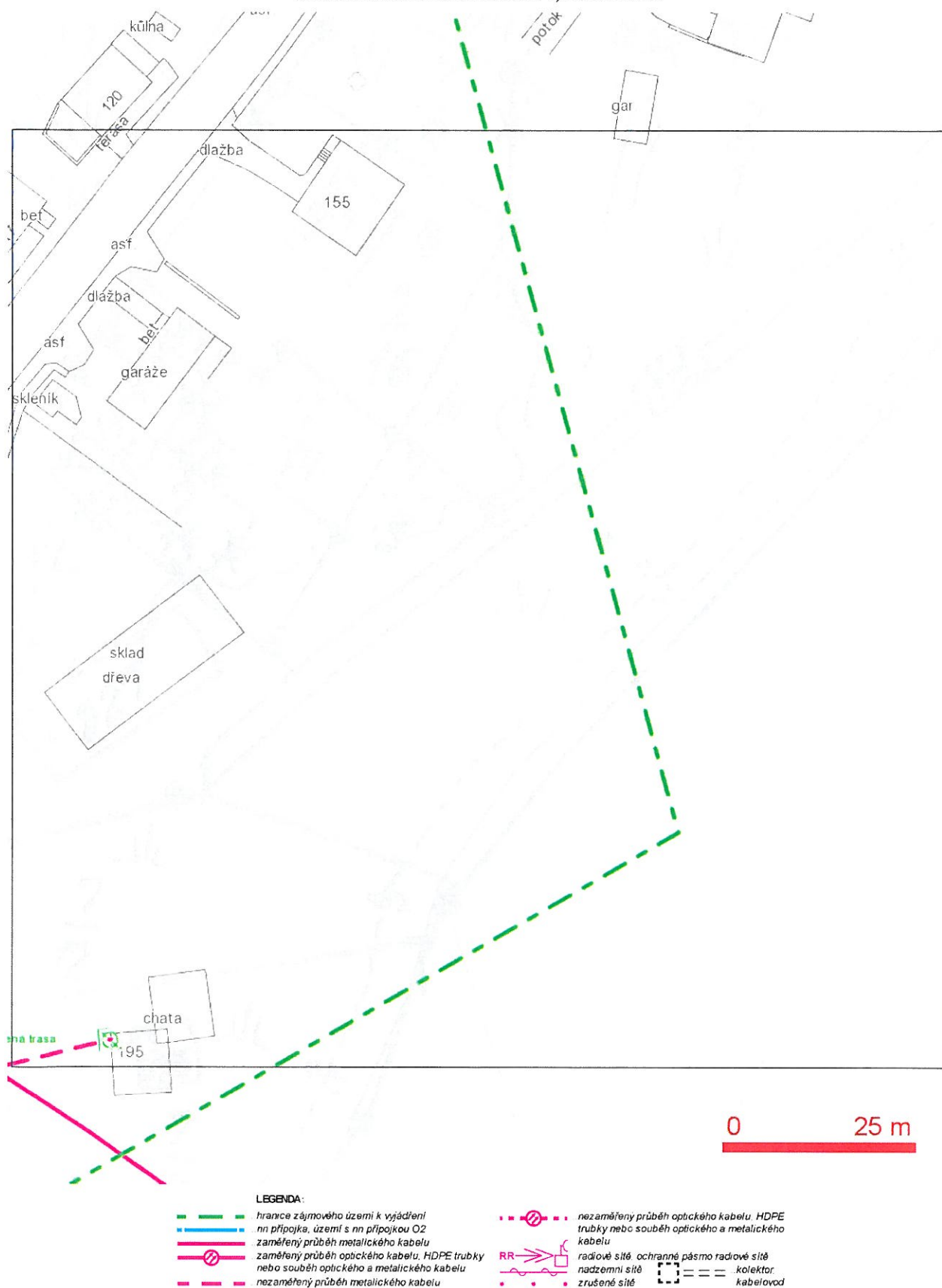


SITUAČNÍ VÝKRES - POLYGON 1, list kladu P1-4





SITUAČNÍ VÝKRES - POLYGON 1, list kladu P1-5



















2.

Dopravně inženýrská kancelář, s.r.o.  
Bozděchova 1668  
500 02 Hradec Králové

VÁŠ DOPIS ZNAČKY / ZE DNE	NAŠE ZNAČKA	LINKA	MÍSTO ODESLÁNÍ / DNE
/ 10. 10. 2011	001037914870	840 840 840	Děčín 13. 10. 2011

**Vyjádření k existenci energetického zařízení společnosti ČEZ Distribuce, a. s., pro akci:**  
**III/30322, Pěkov - Lachov, k.ú. Pěkov.**

Vážený zákazníku,

na základě Vaší žádosti o vyjádření k existenci energetického zařízení ze dne 10. 10. 2011 Vám sdělujeme, že ve Vámi uvedeném zájmovém území se **nachází nebo zasahuje ochranným pásmem energetické zařízení v majetku ČEZ Distribuce, a. s.** Energetické zařízení je chráněno ochranným pásmem podle § 46 zákona č. 458/2000 Sb. (energetický zákon) v platném znění nebo technickými normami, zejména PNE 33 3301 a ČSN EN 50423-1. Přibližný průběh tras zasíláme v příloze, přičemž v trase kabelového vedení může být uloženo několik kabelů.

Zakreslené polohy zařízení v příloze jsou pouze informativní. V případě **podzemních** energetických zařízení je povinností stavebníka před započítím zemních prací čtrnáct dní předem požádat o **vytyčení** prostřednictvím Zákaznické linky 840 840 840, která je Vám k dispozici 24 hodin denně, 7 dní v týdnu.

V případě, že uvažovaná akce nebo činnost zasáhne do ochranného pásma nadzemních vedení nebo trafostanic, popř. bude po vytyčení zjištěno, že zasahuje do ochranného pásma podzemních vedení, je nutné podat společnosti ČEZ Distribuce, a. s., Žádost o souhlas s činností a umístěním stavby v ochranném pásmu elektrického zařízení (formulář je k dispozici na [www.cezdistribuce.cz](http://www.cezdistribuce.cz) v části Formuláře / Činnosti v ochranných pásmech). Upozorňujeme Vás rovněž, že v zájmovém území se může nacházet energetické zařízení, které není v majetku společnosti ČEZ Distribuce, a. s.

Pokud dojde k obnažení kabelového vedení nebo k poškození energetického zařízení, kontaktujte prosím naši Poruchovou linku 840 850 860, která je Vám k dispozici 24 hodin denně, 7 dní v týdnu.

Toto vyjádření je platné 1 rok od 13. 10. 2011 a slouží jako podklad pro zpracování projektové dokumentace pro potřeby územního či stavebního řízení, pokud je taková dokumentace zpracovávána. Nenahrazuje však vyjádření Provozovatele distribuční soustavy k připojení nového odběru / zdroje elektrické energie či navýšení rezervovaného příkonu / výkonu a mimo havárii ani souhlas s činností v ochranném pásmu.

S pozdravem

Stanislav Dufek  
ČEZ Distribuce, a.s.  
Oddělení Dokumentace Česká Třebová

#### Přílohy

1x mapa zájmového území

1x podmínky činnosti v ochranném pásmu

ČEZ Distribuce, a. s.

Děčín 4, Děčín IV-Podmokly, Teplická 874/8, PSČ 405 02 | Zákaznická linka: 840 840 840, Linka pro hlášení poruch: 840 850 860, fax: 371 102 008, e-mail: [info@cezdistribuce.cz](mailto:info@cezdistribuce.cz), [www.cezdistribuce.cz](http://www.cezdistribuce.cz) | IČ: 24729035, DIČ: CZ24729035 | bank. spoj.: KB Praha 35-4544580267/0100 zapsaná v obchodním rejstříku vedeném u Krajského soudu v Ústí nad Labem, oddíl B, vložka 2145 | zasilací adresa pro zákazníky: Plzeň, Guldenerova 2577/19, PSČ 303 28



## PODMÍNKY PRO PROVÁDĚNÍ ČINNOSTÍ V OCHRANNÝCH PÁSMECH NADZEMNÍCH VEDENÍ

Ochranné pásmo nadzemního vedení podle §46, odst. (3), Zák. č. 458/2000 Sb. je souvislý prostor vymezený svislými rovinami vedenými po obou stranách vedení ve vodorovné vzdálenosti měřené kolmo na vedení, které činí od krajního vodiče vedení na obě jeho strany:

- a) u napětí nad 1 kV a do 35 kV včetně
  - pro vodiče bez izolace 7 metrů (resp. 10 metrů u zařízení postaveného do 31. 12. 1994),
  - pro vodiče s izolací základní 2 metry,
  - pro závěsná kabelová vedení 1 metr;
- b) u napětí nad 35 kV do 110 kV včetně – 12 metrů (resp. 15 metrů u zařízení postaveného do 31. 12. 1994).

Poznámka:

Nadzemní vedení nízkého napětí (do 1 kV) není chráněno ochranným pásmem. Při činnostech prováděných v jeho blízkosti (práce v blízkosti) je nutné dodržet vzdálenosti dané ČSN EN 50110-1 ed. 2.

**V ochranném pásmu nadzemního vedení je podle §46 odst. (8) a (9) zakázáno:**

- 1. zřizovat bez souhlasu vlastníka těchto zařízení stavby či umisťovat konstrukce a jiná podobná zařízení, jakož i uskladňovat hořlavé a výbušné látky,
- 2. provádět bez souhlasu vlastníka zemní práce,
- 3. provádět činnosti, které by mohly ohrozit spolehlivost a bezpečnost provozu těchto zařízení nebo ohrozit život, zdraví či majetek osob,
- 4. provádět činnosti, které by znemožňovaly nebo podstatně znesnadňovaly přístup k těmto zařízením,
- 5. vysazovat chmelnice a nechávat růst porosty nad výšku 3 metry.

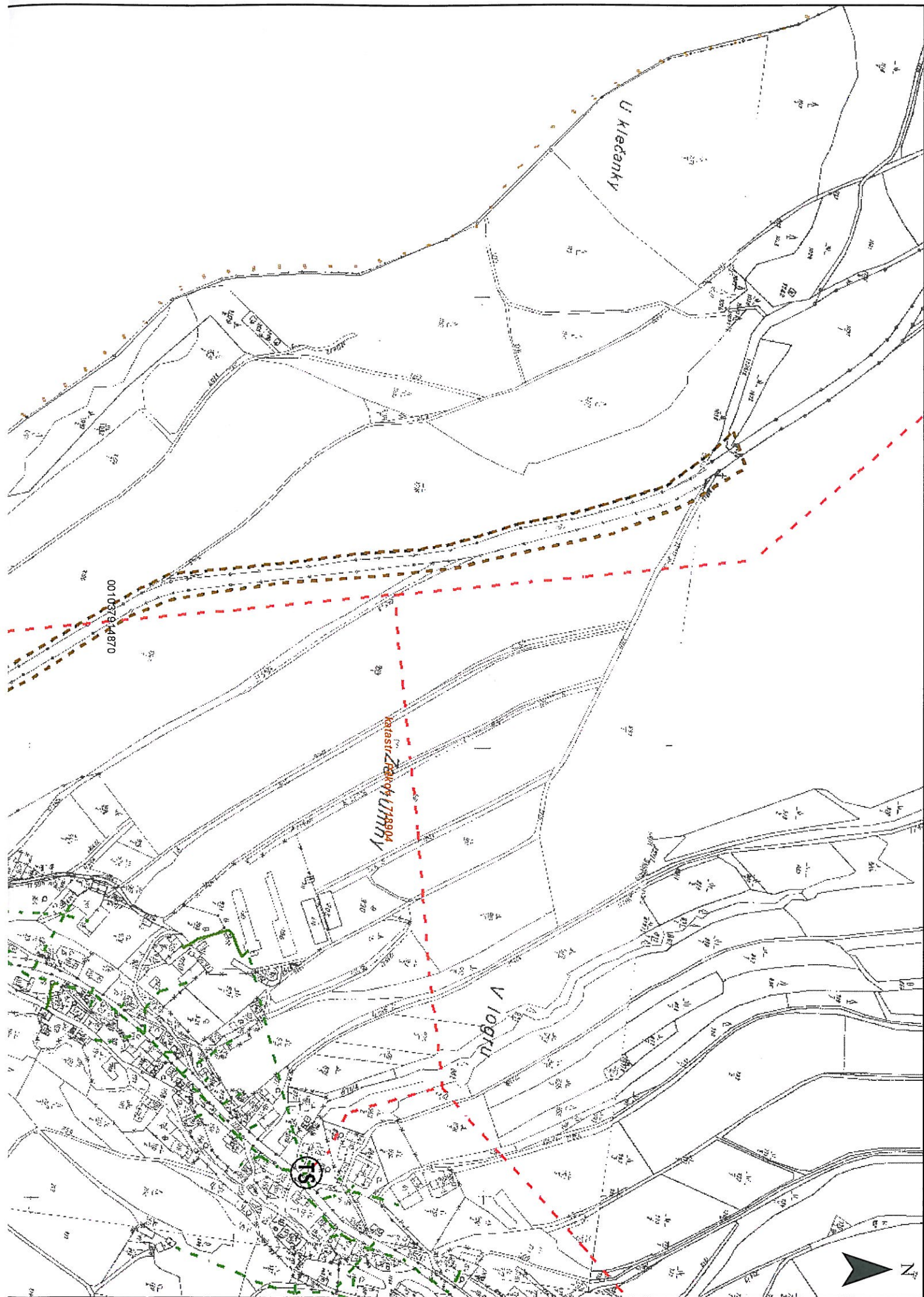
Pokud stavba nebo stavební činnost zasahuje do ochranného pásma nadzemního vedení, je třeba požádat o písemný souhlas vlastníka nebo provozovatele tohoto zařízení na základě §46, odst. (8) a (11) Zákona č. 458/2000 Sb.

**V ochranných pásmech nadzemních vedení je třeba dále dodržovat následující podmínky:**

- 1. Při pohybu nebo pracích v blízkosti elektrického vedení vysokého napětí se nesmí osoby, předměty, prostředky nemající povahu jeřábu přiblížit k živým částem – vodičům blíže než 2 metry (dle ČSN EN 50110-1).
- 2. Jeřáby a jim podobná zařízení musí být umístěny tak, aby v kterékoli poloze byly všechny jejich části mimo ochranné pásmo vedení a musí být zamezeno vyvrstvení lana.
- 3. Je zakázáno stavět budovy nebo jiné objekty v ochranných pásmech nadzemních vedení vysokého napětí.
- 4. Je zakázáno, provádět veškeré pozemní práce, při kterých by byla narušena stabilita podpěrných bodů – sloupů nebo stožárů.
- 5. Je zakázáno upevňovat antény, reklamy, ukazatele apod. pod, přes nebo přímo na stožáry elektrického vedení.
- 6. Dodavatel prací musí prokazatelně seznámit své pracovníky, jichž se to týká s ČSN EN 50110-1.
- 7. Pokud není možné dodržet body č. 1 až 4, je možné požádat příslušný provozní útvar provozovatele distribuční soustavy o další řešení (zajištění odborného dohledu pracovníka s elektrotechnickou kvalifikací dle Vyhlášky č. 50/78 Sb., vypnutí a zajištění zařízení, zaizolování živých částí...), pokud nejsou tyto podmínky již součástí jiného vyjádření ke konkrétní stavbě.
- 8. V případě požadavku na vypnutí zařízení po nezbytnou dobu provádění prací je nutné požádat minimálně 25 dní před požadovaným termínem. V případě vedení nízkého napětí je možné též požádat o zaizolování části vedení.

Případné nedodržení uvedených podmínek bude řešeno příslušným stavební úřadem nebo nahlášeno Státní energetické inspekci v souladu s §93, Zákona č. 458/2000 Sb. jako porušení zákazu provádět činnosti v ochranných pásmech dle §46 téhož zákona.







2.

ŽADATEL

Dopravně inženýrská kancelář, s.r.o.

Bozděchova 1668/13a

500 02 Hradec Králové

NAŠE ZNAČKA

LINKA

VYŘÍZENO DNE

0100004782

840 840 840

18.10.2011

**Vyjádření existenci energetického zařízení společnosti EZ Distribuce, a. s., pro akci:**

**III/30322 Píkov - Lachov**

Vážený zákazníku,

dovolujeme si reagovat na Vaši žádost číslo 0100004782 ze dne 18.10.2011, která se týkala vyjádření o existenci energetického zařízení. V majetku společnosti ČEZ Distribuce, a. s., se na Vámi uvedeném zájmovém území nachází nebo zasahuje ochranným pásmem energetické zařízení typu:

**NADZEMNÍ**

V případě podzemních energetických zařízení je povinností stavebníka před započítím zemních prací čtrnáct dní předem požádat o vytyčení prostřednictvím Zákaznické linky 840 840 840, která je Vám k dispozici 24 hodin denně, 7 dní v týdnu.

Energetické zařízení je chráněno ochranným pásmem podle § 46 zákona č. 458/2000 Sb. (energetický zákon) v platném znění nebo technickými normami, zejména PNE 33 3301 a ČSN EN 50423-1. Přibližný průběh tras zasíláme v příloze, přičemž v trase kabelového vedení může být uloženo několik kabelů.

V případě, že uvažovaná akce nebo činnost zasáhne do ochranného pásma nadzemních vedení nebo trafostanic, popř. bude po vytyčení zjištěno, že zasahuje do ochranného pásma podzemních vedení, je nutné písemně požádat o souhlas s činností v ochranném pásmu (formulář je k dispozici na [www.cezdistribuce.cz](http://www.cezdistribuce.cz) v části Formuláře / Činnosti v ochranných pásmech, kontaktní údaje pro podání Vaší žádosti naleznete v zápatí). Upozorňujeme Vás rovněž, že v zájmovém území se může nacházet energetické zařízení, které není v majetku společnosti ČEZ Distribuce, a. s.

Pokud dojde k obnažení kabelového vedení nebo k poškození energetického zařízení, kontaktujte prosím naši Poruchovou linku 840 850 860, která je Vám k dispozici 24 hodin denně, 7 dní v týdnu.

Toto vyjádření je platné 1 rok od 18.10.2011 a slouží jako podklad pro zpracování projektové dokumentace pro potřeby územního či stavebního řízení, pokud je taková dokumentace zpracovávána. Nenahrazuje však vyjádření Provozovatele distribuční soustavy k připojení nového odběru / zdroje elektrické energie či navýšení rezervovaného příkonu / výkonu a mimo havárií ani souhlas s činností v ochranném pásmu.

S pozdravem

Zbyněk Businský  
ČEZ Distribuce, a. s.

**Přílohy**

Mapa zájmového území  
Podmínky činnosti v ochranném pásmu



**SKUPINA ČEZ – GENERÁLNÍ PARTNER ČESKÉHO OLYMPIJSKÉHO TÝMU 2001–2012**

EZ Distribuce, a. s.

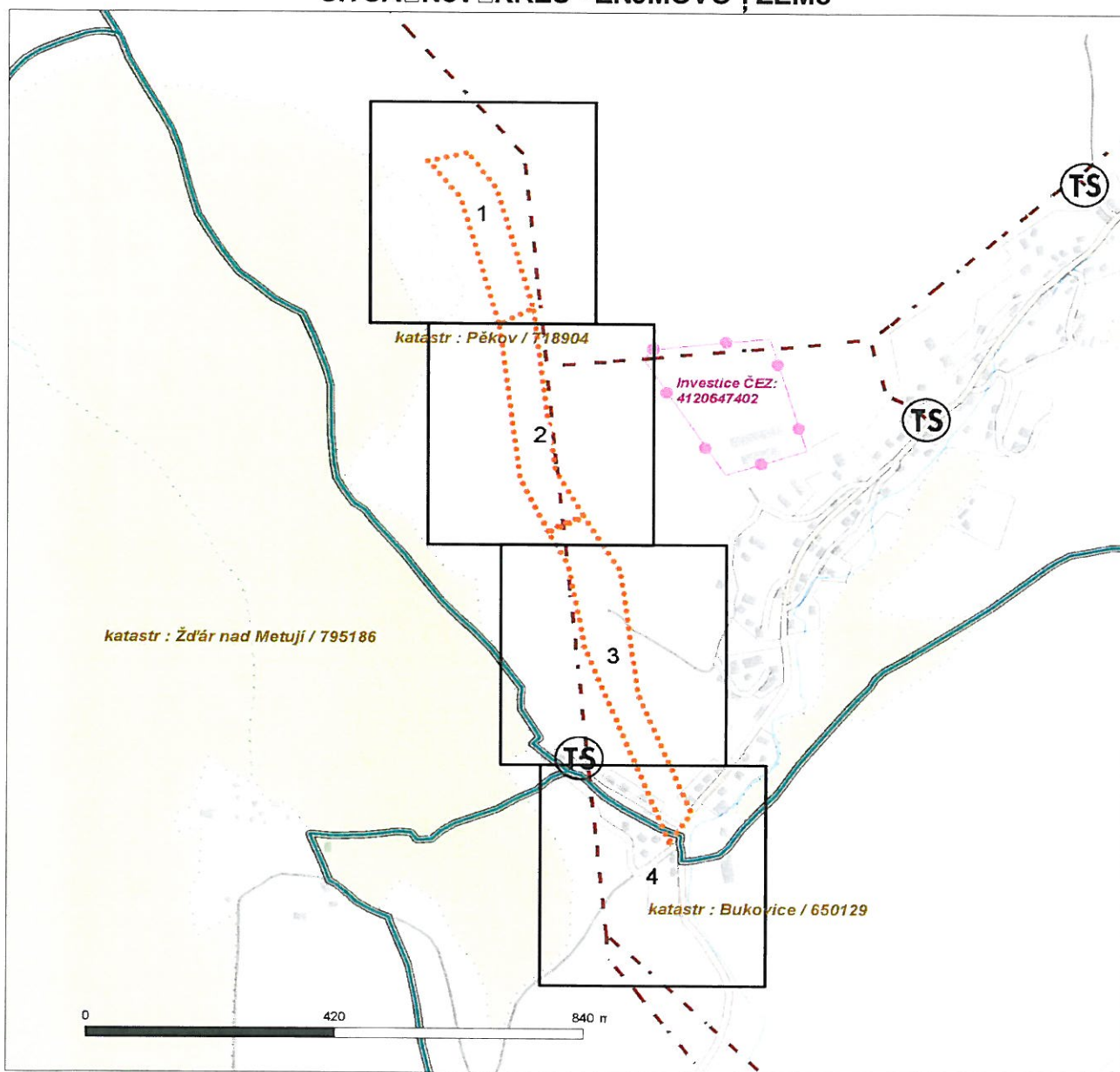
Děčín, Děčín IV-Podmokly, Teplická 874/8, PSČ 405 02 | Zákaznická linka: 840 840 840, Linka pro hlášení poruch: 840 850 860, fax: 371 102 008, e-mail: [info@cezdistribuce.cz](mailto:info@cezdistribuce.cz), [www.cezdistribuce.cz](http://www.cezdistribuce.cz) | IČ: 24729035, DIČ: CZ24729035 | bank. spoj.: KB Praha 35-4544580267/0100 zapsaná v obchodním rejstříku vedeném u Krajského soudu v Ústí nad Labem, oddíl B, vložka 2145 | zasilací adresa pro zákazníky: Plzeň, Guldenerova 2577/19, PSČ 303 28

**SKUPINA ČEZ**



Platí pouze s vyjádřením č. 0100004782 ze dne 18.10.11.  
Zakreslené polohy zařízení v příloze jsou pouze informativní.

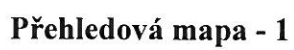
### SITUATIONOVÝ KRES - ZŮJMOMOVÝ ÚZEMÍ



#### LEGENDA

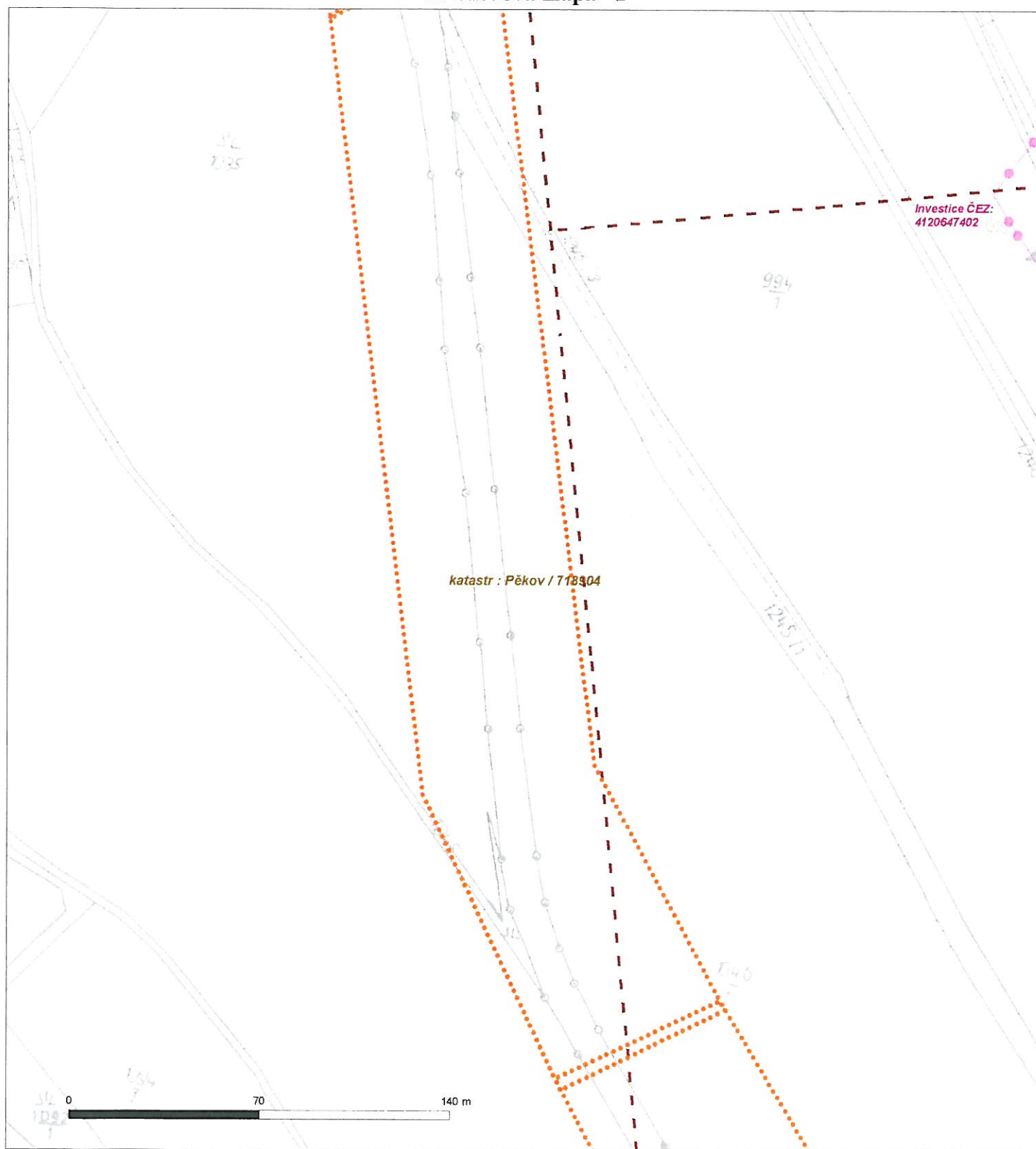
	Podzemní vedení NN		Stanice do 52 kV - stožárová
	Nadzemní vedení NN		Stanice do 52 kV - zděná
	Podzemní VN do 35 kV		Transformovna (nad 52 kV)
	Nadzemní VN do 35 kV		Stanice ČEZ D. ve výstavbě
	Podzemní VVN 110 kV		Zájmové území
	Nadzemní VVN 110 kV		Hranice katastrálního území
	Cizí vedení		Investice ČEZ Distr.
	NN přívod odběratele		
	Zařízení ČEZ D. ve výstavbě		

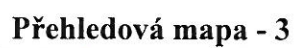






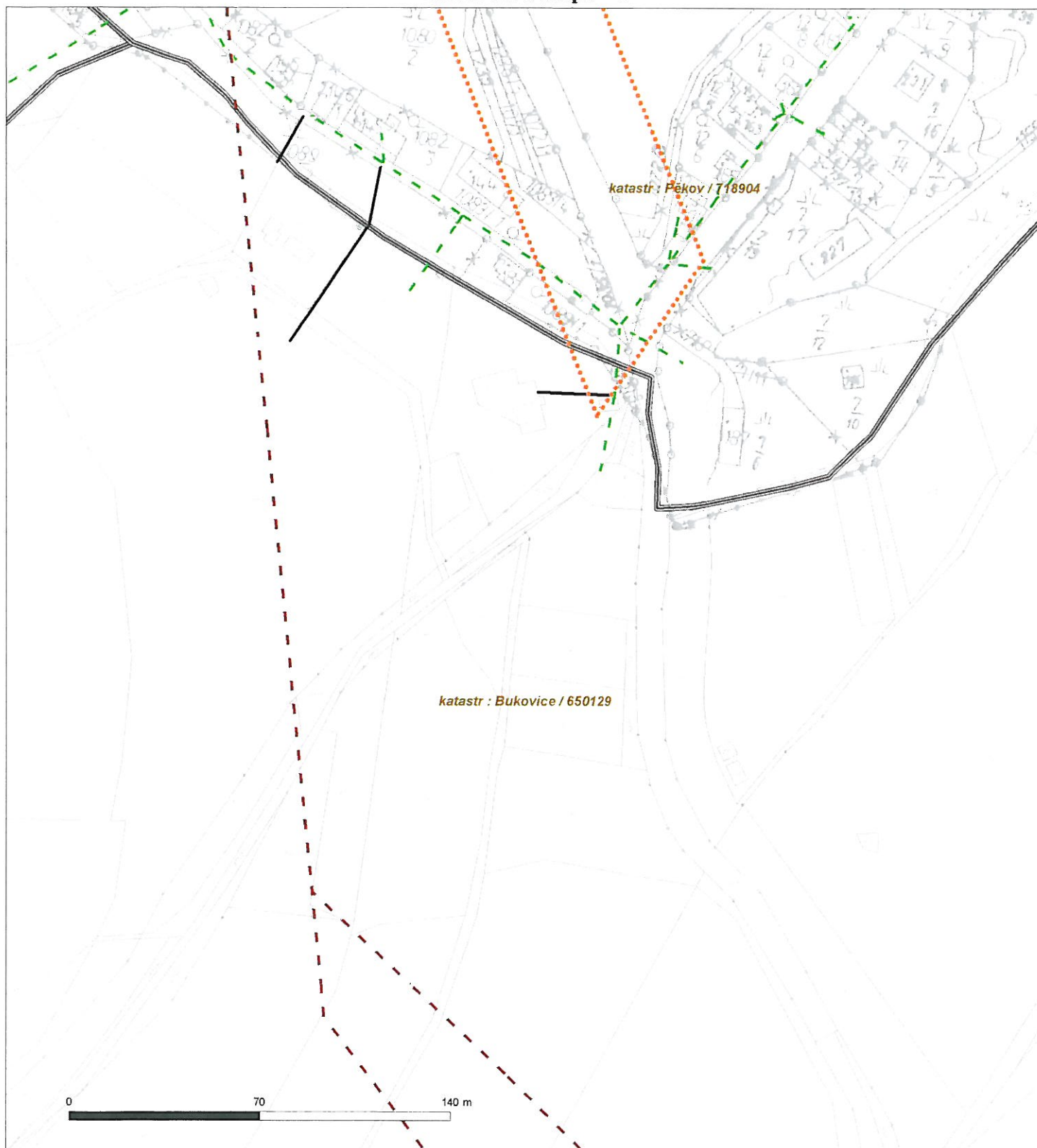
## Přehledová mapa - 2







## Přehledová mapa - 4





## PODMÍNKY PRO PROVÁDĚNÍ ČINNOSTÍ V OCHRANNÝCH PÁSMECH PODZEMNÍCH VEDENÍ

Ochranné pásmo podzemních vedení elektrizační soustavy do 110 kV včetně a vedení řídicí, měřicí a zabezpečovací techniky je stanoveno v §46, odst. (5), Zák. č. 458/2000 Sb. a činí 1 metr po obou stranách krajního kabelu kabelové trasy, nad 110 kV činí 3 metry po obou stranách krajního kabelu.

### **V ochranném pásmu podzemního vedení je podle §46 odst. (8) a (10) zakázáno:**

- a) zřizovat bez souhlasu vlastníka těchto zařízení stavby či umisťovat konstrukce a jiná podobná zařízení, jakož i uskladňovat hořlavé a výbušné látky,
- b) provádět bez souhlasu vlastníka zemní práce,
- c) provádět činnosti, které by mohly ohrozit spolehlivost a bezpečnost provozu těchto zařízení nebo ohrozit život, zdraví či majetek osob,
- d) provádět činnosti, které by znemožňovaly nebo podstatně znesnadňovaly přístup k těmto zařízením,
- e) vysazovat trvalé porosty a přejíždět vedení těžkými mechanismy.

Pokud stavba nebo stavební činnost zasahuje do ochranného pásma podzemního vedení, je třeba požádat o písemný souhlas vlastníka nebo provozovatele tohoto zařízení na základě §46, odst. (8) a (11) Zákona č. 458/2000 Sb.

### **V ochranných pásmech podzemních vedení je třeba dále dodržovat následující podmínky:**

1. Dodavatel prací musí před zahájením prací zajistit vytýčení podzemního zařízení a prokazatelně seznámit pracovníky, jichž se to týká, s jejich polohou a upozornit na odchylky od výkresové dokumentace.
2. Výkopové práce do vzdálenosti 1 metr od osy (krajního) kabelu musí být prováděny ručně. V případě provedení sond (ručně) může být tato vzdálenost snížena na 0,5 metru.
3. Zemní práce musí být prováděny v souladu s ČSN 73 6133 Návrh a provádění zemního tělesa pozemních komunikací a při zemních pracích musí být dodrženo Nařízení vlády č. 591/2006 Sb., o bližších minimálních požadavcích na bezpečnost a ochranu zdraví při práci na staveništích.
4. Místa křížení a souběhy ostatních zařízení se zařízeními energetiky musí být vyprojektovány a provedeny zejména dle ČSN 73 6005, ČSN EN 50 341-1,2, ČSN EN 50341-3-19, ČSN EN 50423-1, ČSN 33 2000-5-52 a PNE 33 3302.
5. Dodavatel prací musí oznámit příslušnému provozovateli distribuční soustavy zahájení prací minimálně 3 pracovní dny předem.
6. Při potřebě přejíždění trasy podzemních vedení vozidly nebo mechanismy je třeba po dohodě s provozovatelem provést dodatečnou ochranu proti mechanickému poškození.
7. Je zakázáno manipulovat s obnaženými kabely pod napětím. Odkryté kabely musí být za vypnutého stavu řádně vyvěšeny, chráněny proti poškození a označeny výstražnou tabulkou dle ČSN ISO 3864.
8. Před záhozem kabelové trasy musí být provozovatel kabelu vyzván ke kontrole uložení. Pokud toto organizace provádějící zemní práce neprovede, vyhrazuje si provozovatel distribuční soustavy právo nechat inkriminované místo znovu odkrýt.
9. Při záhozu musí být zemina pod kabely řádně udusána, kabely zapískovány a provedeno krytí proti mechanickému poškození.
10. Bez předchozího souhlasu je zakázáno snižovat nebo zvyšovat vrstvu zeminy nad kabelem.
11. Každé poškození zařízení provozovatele distribuční soustavy musí být okamžitě nahlášeno na Linku pro hlášení poruch Skupiny ČEZ, společnosti ČEZ Distribuce, a. s., 840 850 860, která je Vám k dispozici 24 hodin denně, 7 dní v týdnu.
12. Ukončení stavby musí být neprodleně ohlášeno příslušnému provoznímu útvaru.
13. **Po dokončení stavby provozovatel distribuční soustavy nesouhlasí s vyhlášením ochranného pásma nových rozvodů, které jsou budovány, protože se již jedná o práce v ochranném pásmu zařízení provozovatele distribuční soustavy. Případné opravy nebo rekonstrukce na svém zařízení nebude provozovatel distribuční soustavy provádět na výjimku z ochranného pásma nebo na základě souhlasu s činností v tomto pásmu.**

Případné nedodržení uvedených podmínek bude řešeno příslušným stavebním úřadem nebo nahlášeno Státní energetické inspekci v souladu s §93, Zákona č. 458/2000 Sb. jako porušení zákazu provádět činnosti v ochranných pásmech dle §46 téhož zákona.





## PODMÍNKY PRO PROVÁDĚNÍ ČINNOSTÍ V OCHRANNÝCH PÁSMECH NADZEMNÍCH VEDENÍ

Ochranné pásmo nadzemního vedení podle §46, odst. (3), Zák. č. 458/2000 Sb. je souvislý prostor vymezený svislými rovinami vedenými po obou stranách vedení ve vodorovné vzdálenosti měřené kolmo na vedení, které činí od krajního vodiče vedení na obě jeho strany:

- a) u napětí nad 1 kV a do 35 kV včetně
  - i) pro vodiče bez izolace 7 metrů (resp. 10 metrů u zařízení postaveného do 31. 12. 1994),
  - ii) pro vodiče s izolací základní 2 metry,
  - iii) pro závěsná kabelová vedení 1 metr;
- b) u napětí nad 35 kV do 110 kV včetně: 12 metrů (resp. 15 metrů u zařízení postaveného do 31. 12. 1994).

Poznámka:

Nadzemní vedení nízkého napětí (do 1 kV) není chráněno ochranným pásmem. Při činnostech prováděných v jeho blízkosti (práce v blízkosti) je nutné dodržet vzdálenosti dané ČSN EN 50110-1 ed. 2.

### **V ochranném pásmu nadzemního vedení je podle §46 odst. (8) a (9) zakázáno:**

1. zřizovat bez souhlasu vlastníka těchto zařízení stavby či umisťovat konstrukce a jiná podobná zařízení, jakož i uskladňovat hořlavé a výbušné látky,
2. provádět bez souhlasu vlastníka zemní práce,
3. provádět činnosti, které by mohly ohrozit spolehlivost a bezpečnost provozu těchto zařízení nebo ohrozit život, zdraví či majetek osob,
4. provádět činnosti, které by znemožňovaly nebo podstatně znesnadňovaly přístup k těmto zařízením,
5. vysazovat chmelnice a nechávat růst porosty nad výšku 3 metry.

Pokud stavba nebo stavební činnost zasahuje do ochranného pásma nadzemního vedení, je třeba požádat o písemný souhlas vlastníka nebo provozovatele tohoto zařízení na základě §46, odst. (8) a (11) Zákona č. 458/2000 Sb.

### **V ochranných pásmech nadzemních vedení je třeba dále dodržovat následující podmínky:**

1. Při pohybu nebo pracích v blízkosti elektrického vedení vysokého napětí se nesmí osoby, předměty, prostředky nemající povahu jeřábu přiblížit k živým částem ? vodičům blíže než 2 metry (dle ČSN EN 50110-1).
2. Jeřáby a jim podobná zařízení musí být umístěny tak, aby v kterékoli poloze byly všechny jejich části mimo ochranné pásmo vedení a musí být zamezeno vymrštění lana.
3. Je zakázáno stavět budovy nebo jiné objekty v ochranných pásmech nadzemních vedení vysokého napětí.
4. Je zakázáno, provádět veškeré pozemní práce, při kterých by byla narušena stabilita podpěrných bodů ? sloupů nebo stožárů.
5. Je zakázáno upevňovat antény, reklamy, ukazatele apod. pod, přes nebo přímo na stožáry elektrického vedení.
6. Dodavatel prací musí prokazatelně seznámit své pracovníky, jichž se to týká s ČSN EN 50110-1.
7. Pokud není možné dodržet body č. 1 až 4, je možné požádat příslušný provozní útvar provozovatele distribuční soustavy o další řešení (zajištění odborného dohledu pracovníka s elektrotechnickou kvalifikací dle Vyhlášky č. 50/78 Sb., vypnutí a zajištění zařízení, zaizolování živých částí...), pokud nejsou tyto podmínky již součástí jiného vyjádření ke konkrétní stavbě.
8. V případě požadavku na vypnutí zařízení po nezbytnou dobu provádění prací je nutné požádat minimálně 25 dní před požadovaným termínem. V případě vedení nízkého napětí je možné též požádat o zaizolování části vedení.

Případné nedodržení uvedených podmínek bude řešeno příslušným stavební úřadem nebo nahlášeno Státní energetické inspekci v souladu s §93, Zákona č. 458/2000 Sb. jako porušení zákazu provádět činnosti v ochranných pásmech dle §46 téhož zákona.



## PODMÍNKY PRO PROVÁDĚNÍ ČINNOSTÍ V OCHRANNÝCH PÁSMECH ELEKTRICKÝCH STANIC

Ochranné pásmo elektrické stanice je stanoveno v §46, odst. (6), Zák. č. 458/2000 Sb. a je vymezeno svislými rovinami vedenými ve vodorovné vzdálenosti:

- a) u venkovních el. stanic a dále stanic s napětím větším než 52 kV v budovách 20 metrů od oplocení nebo od vnějšího líce obvodového zdiva,
- b) u stožárových elektrických stanic a věžových stanic s venkovním přívodem s převodem napětí z úrovně nad 1 kV a menší než 52 kV na úroveň nízkého napětí 7 m od vnější hrany půdorysu stanice ve všech směrech,
- c) u kompaktních a zděných el. stanic s převodem napětí z úrovně nad 1 kV a menší než 52 kV na úroveň nízkého napětí 2 metry od vnějšího pláště stanice ve všech směrech,
- d) u vestavěných el. stanic 1 metr od obestavění.

### **V ochranném pásmu elektrické stanice je podle §46 odst. (8) a (10) zakázáno:**

1. zřizovat bez souhlasu vlastníka těchto zařízení stavby či umisťovat konstrukce a jiná podobná zařízení, jakož i uskladňovat hořlavé a výbušné látky,
2. provádět bez souhlasu vlastníka zemní práce,
3. provádět činnosti, které by mohly ohrozit spolehlivost a bezpečnost provozu těchto zařízení nebo ohrozit život, zdraví či majetek osob,
4. provádět činnosti, které by znemožňovaly nebo podstatně znesnadňovaly přístup k těmto zařízením.

Pokud stavba nebo stavební činnost zasahuje do ochranného pásma elektrické stanice, je třeba požádat o písemný souhlas vlastníka nebo provozovatele tohoto zařízení na základě §46, odst. (8) a (11) Zákona č. 458/2000 Sb.

### **V ochranném pásmu elektrické stanice je dále zakázáno provádět činnosti, které by mohly mít za následek ohrožení bezpečnosti a spolehlivosti provozu stanice nebo zmenšující či podstatně znesnadňující její obsluhu a údržbu a to zejména:**

1. provádět výkopové práce ohrožující zaústění podzemních vedení vysokého a nízkého napětí nebo stabilitu stavební části el. stanice (viz. podmínky pro činnosti v ochranných pásmech podzemního vedení),
2. skladovat či umisťovat předměty bránící přístupu do elektrické stanice nebo k rozvaděčům vysokého nebo nízkého napětí,
3. umisťovat antény, reklamy, ukazatele apod.,
4. zřizovat oplocení, které by znemožnilo obsluhu el. stanice.

Případné nedodržení uvedených podmínek bude řešeno příslušným stavebním úřadem nebo nahlášeno Státní energetické inspekci v souladu s §93, Zákona č. 458/2000 Sb. jako porušení zákazu provádět činnosti v ochranných pásmech dle §46 téhož zákona.



# VODOVODY A KANALIZACE NÁCHOD, a.s.

## 547 01 NÁCHOD, Kladská 1521

Zápis v Obchodním rejstříku je proveden u Krajského soudu v Hradci Králové v oddíle B, vložce 967

Tel.: +420 491 419 212  
Fax: +420 491 419 267  
E-mail: [zoufal@vakna.cz](mailto:zoufal@vakna.cz)  
Internet: [www.vakna.cz](http://www.vakna.cz)

IČO: 48172928  
DIČ: CZ48172928

Dopravně inženýrská kancelář, s.r.o.  
Bozděchova 1668/13a  
Pražské Předměstí  
500 02 Hradec Králové 2

Bankovní spoje: ČSOB, a.s. Náchod  
Č.ú.: 14504883/0300

Váš dopis značky

Naše značka  
1105403/Zo

Vyřizuje/linka  
Ing. Lubor Zoufal

V Náchodě dne  
12.10.2011

### Věc: Silnice III/30322 Pěkov-Lachov - informativní zakres sítí, p.p.č. 1238/1, k.ú. Pěkov (Správa silnic KHK, p.o.)

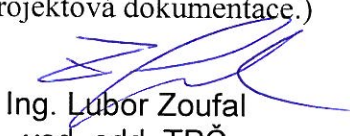
Do přiložené situace jsme informativně zakreslili umístění zařízení ve správě VaK Náchod a.s. – vodovodu Lt 60 a vodovodního přívaděče Oc 600. Případná kanalizace v této lokalitě se nenachází ve správě VaK Náchod a.s..

Rovněž jsme přiložili kopii části PD řešící rekonstrukci komunikace II/303 – průtah obcí Pěkov – na situaci je žlutě zvýrazněn úsek uložení vodního řadu Lt 60. Při realizaci této stavby VaK Náchod, a.s. plánuje provedení přeložek stávajících vodovodních řadů – viz. samostatné projednávání předmětné stavby a souhlasné vyjádření VaK Náchod, a.s., pod čj. 1002450.

Jak vyplývá z přiložené situace, vodovodní řad Lt 60 zasahuje i do nově projednávaného úseku rekonstrukce komunikace III/30322 Pěkov – Lachov. V návaznosti na předpokládanou rekonstrukci komunikace, VaK Náchod, a.s. provede výměnu stávajícího řadu za nový. Požadujeme aby tento požadavek VaK Náchod, a.s. byl zapracován do PD pro rekonstrukci silnice III/30322 Pěkov – Hony.

**Toto vyjádření je vydáno pro projekční účely a nelze použít pro vydání rozhodnutí či jiného správního úkonu dle Zákona č. 183/2006/Sb.**

Projektovou dokumentaci požadujeme předložit k předchozímu odsouhlasení. V PD budou zapracovány příslušné podmínky VaK Náchod, a.s. (Podmínky pro projektování jsou na webových stránkách společnosti VaK Náchod, a.s. [www.vakna.cz](http://www.vakna.cz) – zákazníci – projektová dokumentace.)

  
Ing. Lubor Zoufal  
ved. odd. TPČ

**Vodovody a kanalizace Náchod a.s.**  
Kladská 1521  
547 01 NÁCHOD

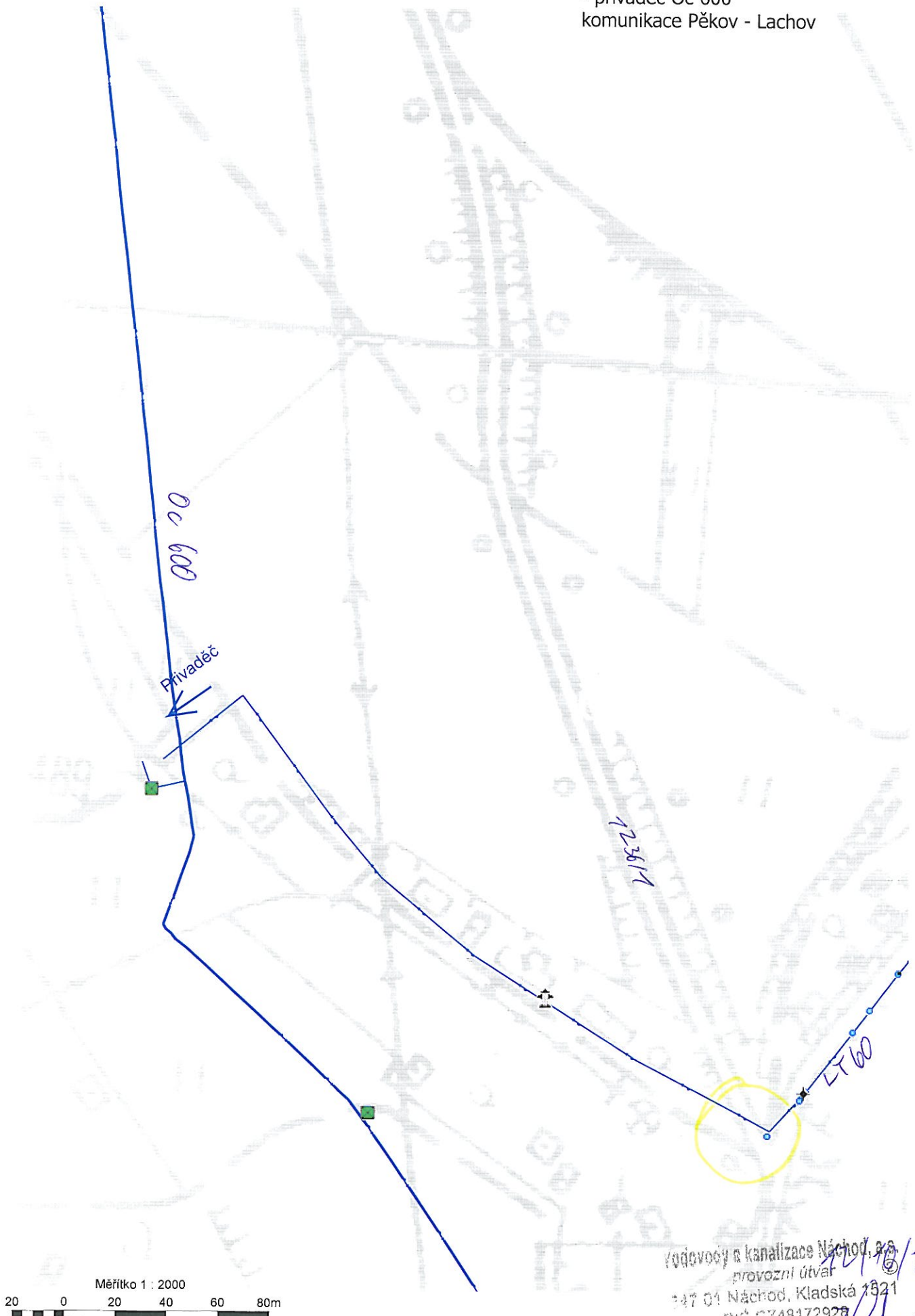
čj.1105403

Informativní zakres sítí VaK Náchod, a.s.

- vodovodu Lt 60

- přivaděč Oc 600

komunikace Pěkov - Lachov





[illegible]

↓

7 P.D. II/303 PRAGATAH OBER, P<sup>E</sup>ROV

Topic

12/10/11

Vodovody a kanalizace Náchod, a.s. ②  
provozen dle

547 01 Náchod, Klášterská 103  
DIČ CZ48172928

Dopravně inženýrská  
kancelář, s.r.o.  
Bozděchova 1668  
50002 Hradec Králové

naše značka  
5000546523

vyřizuje  
Olga Plecháčová

datum  
09.11.2011

Věc:  
**III/30322 Pěkov - Lachov**

K.ú. - p.č.: Bukovice, Pěkov

Stavebník: Správa silnic KHK, P.O., Kutnohorská 59, 50002 Hradec Králové

Účel stanoviska: Předprojektová příprava

PODKLADY PRO ZPRACOVÁNÍ PROJEKTOVÉ DOKUMENTACE Z HLEDISKA EXISTENCE A DOTČENÍ PLYNÁRENSKÉHO ZAŘÍZENÍ.

TOTO STANOVISKO NELZE POUŽÍT PRO JEDNÁNÍ S ORGÁNY STÁTNÍ SPRÁVY VE VĚCECH ÚZEMNÍHO PLÁNOVÁNÍ A STAVEBNÍHO ŘÁDU DLE ZÁKONA ČÍSLO 183/2006 Sb.

STANOVISKO NESLOUŽÍ PRO POVOLENÍ REALIZACE PŘEDMĚTNÉ STAVBY A ROVNĚŽ NENAHRADUJE VYJÁDRĚNÍ K PROJEKTOVÉ DOKUMENTACI (dále jen PD).

V zájmovém území se nacházejí tato stávající plynárenská zařízení: STL plynovod PE 63, PE 50, plynovodní přípojky

Na základě předložené situace byl předán informativní zákresy

Poskytnuté údaje o poloze stávajících plynárenských zařízení lze použít POUZE PRO POTŘEBY ZPRACOVÁNÍ PD. Technické podmínky dotyku s naším zařízením s námi projednejte a zapracujte do PD stavby.

- Pro upřesnění polohy plynárenského zařízení doporučujeme provést jeho vytýčení, příp. ověřit jeho polohu sondami. Vytýčení bude provedeno bezplatně na základě Vaší objednávky (KONTAKT:www.rwe-ds.cz)
- V případě Vašeho zájmu o digitální formu poskytnutí polohy výše uvedených plynárenských zařízení v zájmovém prostoru je možné se obrátit na RWE Distribuční služby, s.r.o. oddělení dokumentace sítí (KONTAKT:www.rwe-ds.cz)
- Projekt, ve kterém budou zakreslena plynárenská zařízení dle poskytnutých mapových nebo elektronických podkladů požadujeme předložit v měřítku 1:500, popř. 1:1000, k posouzení.
- PD musí řešit vzájemný vztah nově projektované stavby a stávajícího plynárenského zařízení (okótováním a popisem v technické zprávě) s ohledem k zákonům č. 458/2000 Sb. a č. 670/2004 Sb., ČSN EN 1594 a TPG 702 04, ČSN EN 12007 - 1/2/3/4, TPG 702 01, ČSN EN 12186 a ČSN 73 6005. Tato povinnost se vztahuje pro všechny možnosti umístování, povolování a užívání stavby, které stanovuje Stavební zákon č. 183/2006 Sb.

Toto stanovisko platí pouze pro území a stavební objekty vyznačené v předložené dokumentaci a to 24 měsíců ode dne jeho vydání.

Kontakt naleznete na [www.rwe-ds.cz](http://www.rwe-ds.cz) nebo Zákaznická linka 840 11 33 55

RWE Distribuční služby, s.r.o.

Plynárenská 499/1  
657 02 Brno  
T +420532221111  
F +420545578571  
E [info\\_ds@rwe.cz](mailto:info_ds@rwe.cz)  
I [www.rwe.cz](http://www.rwe.cz)  
IČ: 27935311  
DIČ: CZ27935311

Zapsán do obchodního rejstříku:  
Rejstříkový soud v Brně,  
oddíl C, vložka 57165  
26.07.2007

Bankovní spojení:  
ČSOB a.s.  
Číslo účtu: 17837923  
Kód banky: 0300



V případě další korespondence nebo jednání (změna stavby) uvádějte naši značku (číslo jednací) a datum tohoto stanoviska.

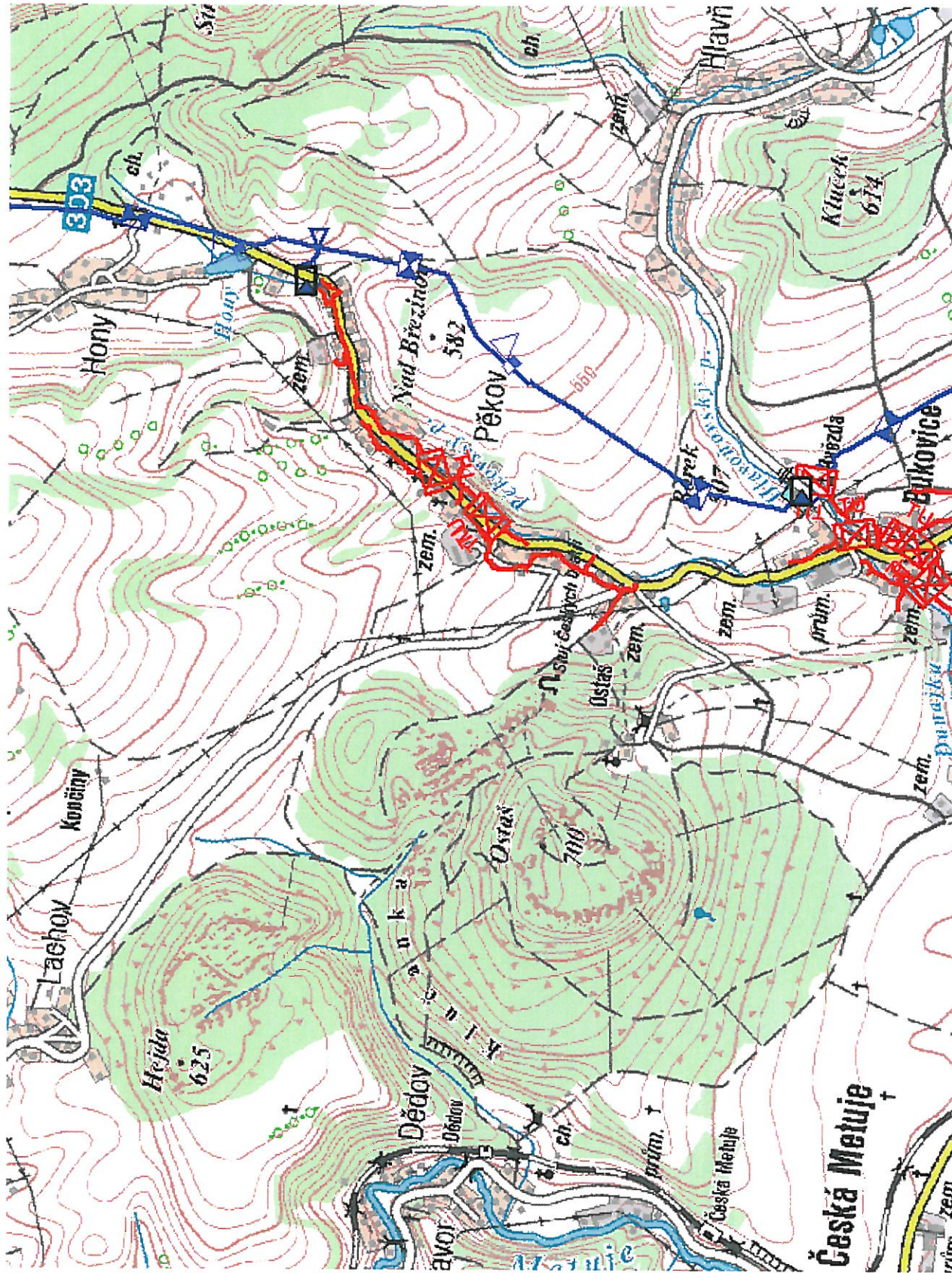
Stanovisko bylo vydáno na základě plné moci udělené provozovatelem distribuční soustavy  
VČP Net, s.r.o.

Olga Plecháčová  
technik PZ MS  
odd.reg.OSS Dvůr Králové  
RWE Distribuční služby, s.r.o.  
+420495563665  
olga.plechacova@rwe.cz

Přílohy: Orientační zakres plynárenského zařízení, Detailní zakres plynárenského zařízení, Ověřená příloha žadatele

Rozdělovník: -



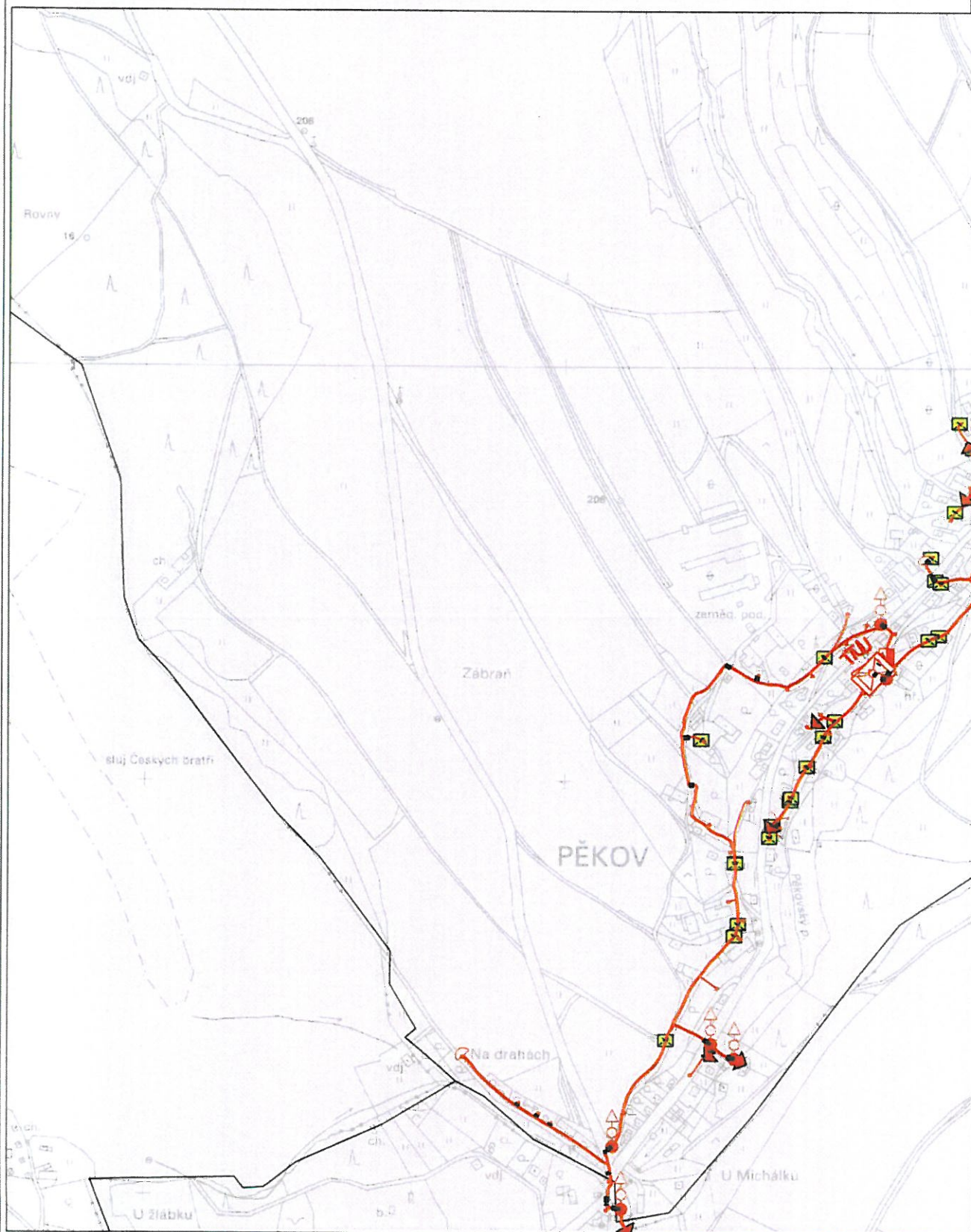


**Legenda:**

	linie plynovodu
	NTL
	STL
	VTL
	VVTL
	nefunkční
	výstavba
	regulační stanice
	ochranné zařízení
	kabel
	elektropřípojka
	kabel protikoroziční ochrany
	anodové uzemnění
	stanice katodové ochrany



## RWE DS

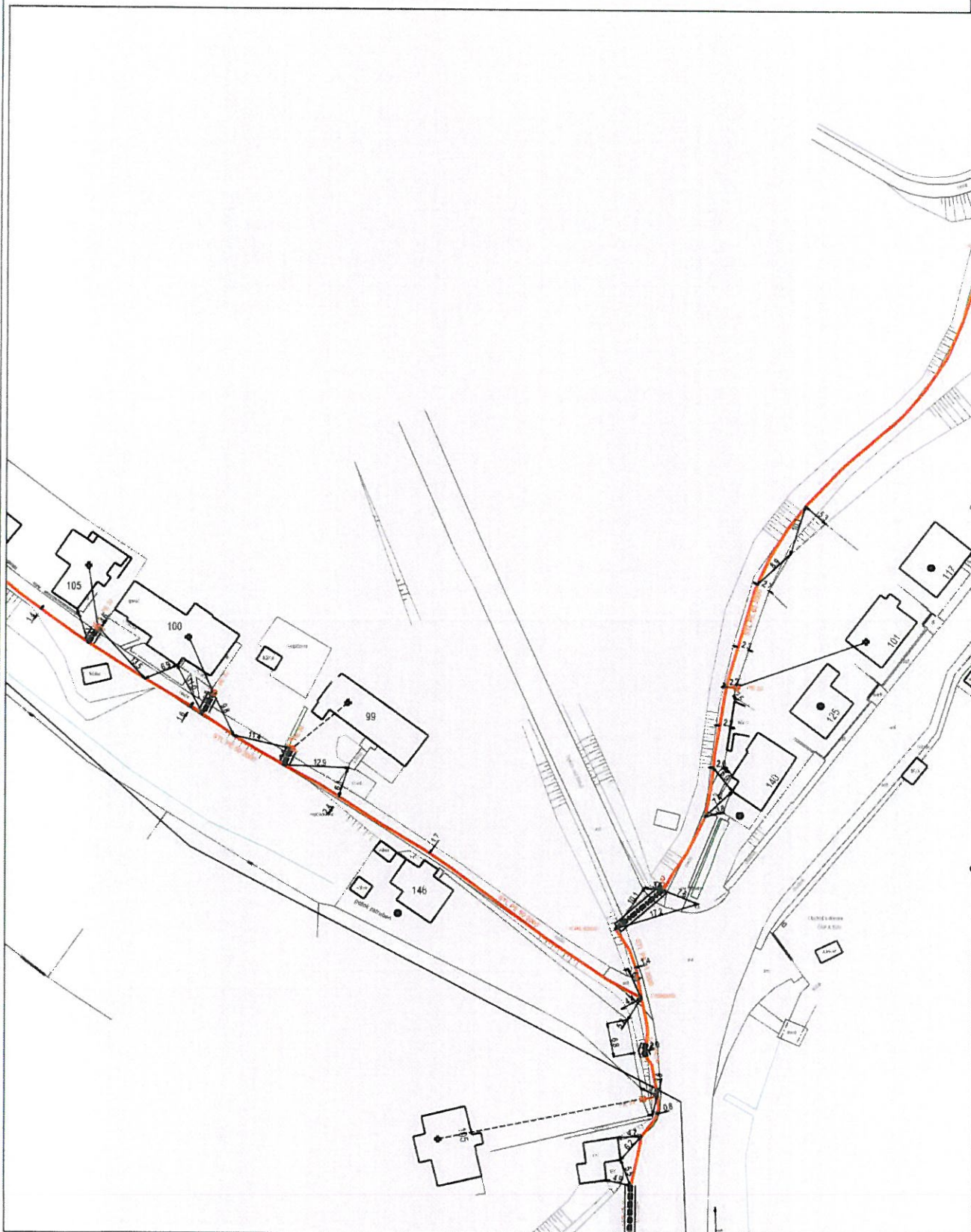


Měřítko: 1:6000

Příloha: Detailní zákres plynárenského zařízení. Tato příloha je nedílnou součástí stanoviska č. 5000546523 ze dne 09.11.2011.

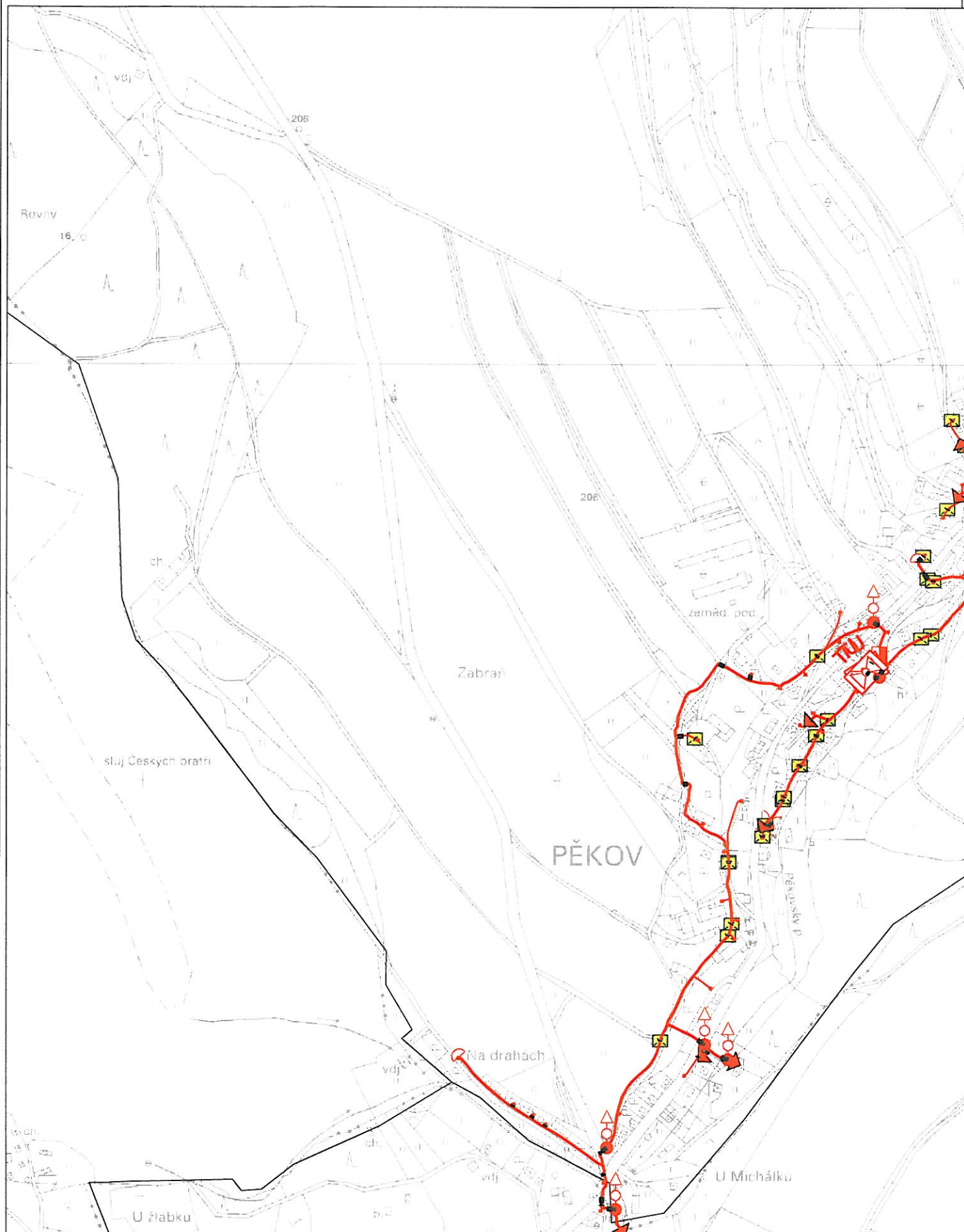
Provozovatel DS: VČP Net, s.r.o.; Stavebník: Správa silnic KHK, P.O., Kutnohorská 59, 50002 Hradec Králové. K.ú.: Bukovice, Pěkov.

## RWE DS



Měřítko: 1:1000



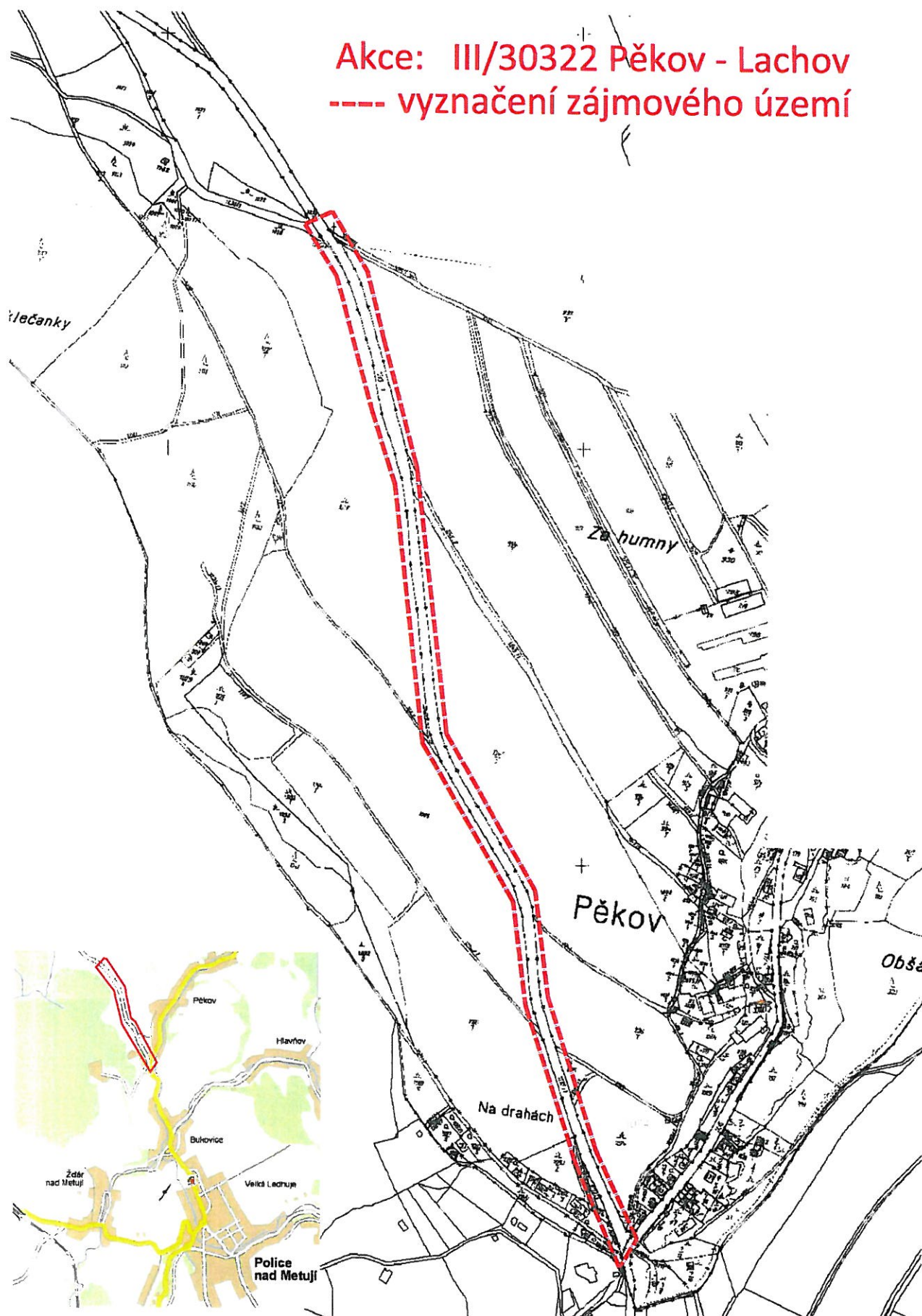


Měřítko: 1:6000





Akce: III/30322 Pěkov - Lachov  
----- vyznačení zájmového území





Č.j. KRPB-39209-5/ČJ-2011-0500IT

Hradec Králové 21. října 2011

Počet listů: 1

Přílohy: 3/3

**Dopravně inženýrská kancelář, s.r.o.**

Bozděchova 1668

500 02 Hradec Králové

Vaše značka: -


**Vyjádření k akci: „III/30322 Pěkov - Lachov“**

K Vašemu dotazu o existenci sdělovacího vedení sdělujeme, že Krajské ředitelství Policie Královéhradeckého kraje, Odbor informačních a komunikačních technologií **n e m á** v zájmovém území žádná podzemní či jiná sdělovací vedení, která by mohla být ohrožena při realizaci výše uvedené akce.

S realizací výše uvedené akce souhlasíme bez připomínek.

Vyjádření je vydáno pro územní a stavební řízení.

***Platnost tohoto vyjádření končí dne: 21.10.2012***

  
Ing. Jaroslav Němeček  
vedoucí OIKT



Ulrichovo nám. 810  
501 01 Hradec Králové

Vyřizuje: Bohumil Kučera  
Tel.: +420 974 521 281  
Mob: +420 602 301 334  
Fax: +420 974 522 046  
E-mail: bkucera@email.cz



**Česká republika – Ministerstvo obrany**  
Vojenská ubytovací a stavební správa Pardubice  
se sídlem Teplého 1899, 530 02 Pardubice  
ID hjyaavk

Čj. 7940/16945-ÚP/2011-1420

V Pardubicích dne 31. října 2011  
Výtisk číslo: 1  
Počet listů: 1  
Příloha: 0

Dopravně inženýrská kancelář, s.r.o.  
Bozděchova 1668

500 02 Hradec Králové

Vaše čj. : --  
Ze dne : 11.10. 2011

**Věc : „III/30322 Pěkov - Lachov“**

Ve smyslu § 175 zákona č.183/2006 Sb., o územním plánování a stavebním řádu (stavební zákon) a zákona č. 222/1999 Sb. o zajišťování obrany České republiky v platném znění Vám sděluji výsledek schvalovacího řízení z hlediska zájmů obrany státu.

Proti předloženému návrhu nemám námitek a vydávám

**z á v a z n é s t a n o v í s k o**

České republiky - Ministerstva obrany, jejímž jménem jedná na základě pověření ministra obrany ze dne 30.září 2009 a ve smyslu § 7, odst. 2 zákona č. 219/2000 Sb. ředitel Vojenské ubytovací a stavební správy Pardubice Ing. Pavel Jůn, se sídlem Teplého 1899, 530 02 Pardubice.

Realizace akce se povoluje při dodržení údajů předložené projektové dokumentace (situování, výška, rozsah apod.).

Stanovisko je platné dva roky za předpokladu, že nedojde ke změnám v hlavních parametrech stavby. Nebude-li stavba v termínu zahájena, musí být požádáno o nové rozhodnutí (včetně nového předložení dokumentace) nejméně 60 dnů před ukončením platnosti.

Stanovisko platí současně pro všechny další stupně projektu i pro veškeré další řízení (vodoprávní, veřejnoprávní apod.). Na jeho základě lze vydat územní rozhodnutí i vodohospodářské rozhodnutí, případně i pro zjednodušené územní řízení nebo stavební povolení. Investor (projektant) má právo k jeho rozmnožení a použití pro všechny potřebné účely, je však povinen předat ho v opise všem dalším složkám, které budou na akci spoluúčastny, aby se zabránilo zbytečnému projednávání.

*Vzhledem k tomu, že žadatel (stavebník,...) k žádosti nepředložil výpisy z LV a ani jiným způsobem nedoložil stav majetkoprávního uspořádání dotčených nemovitostí, nelze toto stanovisko v žádném případě pokládat za souhlas vlastníka nemovitosti v případě, že jsou navrhovanou stavbou (rekonstrukcí,...) dotčena jakákoliv vlastnická práva k nemovitostem ve vlastnictví ČR, ke kterým má Ministerstvo obrany příslušnost hospodaření.*

**Podmínky : Nejsou.**

**V řešené lokalitě se nenachází vojenské inž. sítě.**

  
Ředitel  
Ing. Pavel JŮN

Vyřizuje : Brigita Pochobradská, tel: 973 245 629

Při další případné korespondenci (VUSS, Teplého 1899, Pardubice 530 02), týkající se uvedené věci, uveďte naše výše uvedené čj.